



TC
ALIAĞA KAYMAKAMLIĞI

HELVACI ORTAOKULU
STRATEJİK PLANI

(2015-2019)

İZMİR 2015





HELVACI ORTAOKULU





**UYUYAN MİLLETLER YA ÖLÜR,
YA DA KÖLE OLARAK UYANIR..!**

Mustafa Kemal Atatürk

İSTİKLAL MARŞI



Korkma, sönmez bu şafaklarda yüzen al sancak;
Sönmeden yurdumun üstünde tüten en son ocak.
O benim milletimin yıldızıdır, parlayacak;
O benimdir, o benim milletimindir ancak.

Çatma, kurban olayım, çehreni ey nazlı hilal!
Kahraman ırkıma bir gül! Ne bu şiddet, bu celal?
Sana olmaz dökülen kanlarımız sonra helal...
Hakkıdır, hakk'a tapan, milletimin istiklal!

Ben ezelden beridir hür yaşadım, hür yaşarım.
Hangi çılgın bana zincir vuracakmış şaşarım!
Kükremiş sel gibiyim, bendimi çiğner, aşarım.
Yırtarım dağları, enginlere sığam, taşarım.

Garbin afakını sarmışsa çelik zırhlı duvar,
Benim iman dolu göğsüm gibi serhaddim var.
Ulusun, korkma! Nasıl böyle bir imanı boğar,
'Medeniyet!' dediğin tek dişi kalmış canavar?

Arkadaş Yurduma alçakları uçatma, sakın.
Siper et gövdeni, dursun bu hayasızca akın.
Doğacaktır sana va'dettiği günler hakk'ın...
Kim bilir, belki yarın, belki yarından da yakın.

Bastığın yerleri 'toprak!' diyerek geçme, tanı:
Düşün altında binlerce kefensiz yatanı.
Sen şehit oğlusun, incitme, yazıktır, atanı:
Verme, dünyaları alsan da, bu cennet vatanı.

Kim bu cennet vatanın uğruna olmaz ki feda?
Şüheda fışkıracak toprağı sıksan, şüheda!
Canı, cananı, bütün varımı alsın da hüda,
Etmesin tek vatanımdan beni dünyada cüda.

Ruhumun senden, ilahi, şudur ancak emeli:
Değmesin mabedimin göğsüne namahrem eli.
Bu ezanlar-ki şahadetleri dinin temeli,
Ebedi yurdumun üstünde benim inlemeli.

O zaman vecd ile bin secde eder -varsa- taşım,
Her cerihamdan, ilahi, boşanıp kanlı yaşım,
Fışkırır ruh-i mücerred gibi yerden naşım;
O zaman yükselerek arşa değer belki başım.

Dalgalar sen de şafaklar gibi ey şanlı hilal!
Olsun artık dökülen kanlarımın hepsi helal.
Ebediyen sana yok, ırkıma yok izmihlal:
Hakkıdır, hür yaşamış bayrağımın hürriyet;
Hakkıdır, hakk'a tapan, milletimin istiklal!

Mehmet Akif Ersoy

GENÇLİĞE HİTABE



Ey Türk gençliği!

Birinci vazifen, Türk istiklâlini, Türk Cumhuriyeti'ni, ilelebet muhafaza ve müdafaa etmektir. Mevcudiyetinin ve istikbalinin yegâne temeli budur. Bu temel, senin en kıymetli hazinendir. İstikbalde dahi, seni bu hazineden mahrum etmek isteyen dahilî ve harici bedhahların olacaktır. Bir gün, istiklâl ve Cumhuriyet'i müdafaa mecburiyetine düşersen, vazifeye atılmak için, içinde bulunacağın vaziyetin imkân ve şerâitini düşünmeyeceksin! Bu imkân ve şerâit, çok namüsaît bir mahiyette tezahür edebilir. İstiklâl ve Cumhuriyetine kastedecek düşmanlar, bütün dünyada emsali görülmemiş bir galibiyetin mümessili olabilirler. Cebren ve hile ile aziz vatanın bütün kaleleri zaptedilmiş, bütün tersanelerine girilmiş, bütün orduları dağıtılmış ve memleketin her köşesi bilfiil işgal edilmiş olabilir. Bütün bu şerâitten daha elîm ve daha vahim olmak üzere, memleketin dahilinde, iktidara sahip olanlar gaflet ve dalâlet ve hattâ hıyanet içinde bulunabilirler. Hattâ bu iktidar sahipleri, şahsî menfaatlerini, müstevlîlerin siyasi emelleriyle tevhid edebilirler. Millet, fakr-ü zaruret içinde harap ve bîtap düşmüş olabilir.

Ey Türk istikbalinin evlâdı! İşte, bu ahval ve şerâit içinde dahi vazifen, Türk istiklâl ve Cumhuriyetini kurtarmaktır!

Muhtaç olduğun kudret, damarlarındaki asil kanda mevcuttur!

Gazi Mustafa Kemâl ATATÜRK

20 Ekim 1927



ÖNSÖZ

Bu çalışma artık bizim kurumsallaştığımızı, kurumsallaşmak zorunda olduğumuzu ve kurumsallaşmanın önemi için çok önemlidir. Kuruma yeni gelen müdür, öğretmen veya diğer personeller, kurumun stratejik planını bilirse daha verimli olacak, kurumu tanımış, misyonunu, zayıf ve güçlü yanlarını bilmiş olacaktır. Bütün bunlar kişiye göre yönetim tarzından kurtulup kurumsal hedeflere göre yönetim tarzının oturmasını sağlayacaktır.

Kurumsallaşma, her işin amacı, aracı ve zamanının olduğunun bilinmesi yani bu işi ben şu araçla şu amaç için şu zamanda şu hedefe ulaşmak için yapmalıyım demektir. Örneğin öğrenme gücünü çeken bir öğrenci çeşitli tanıma sorularıyla tanınmalı, bu tanımadaki amacın öğrencinin öğrenmesindeki belli güçlükleri tanımak ve öğrencinin kendisine, ailesine, devletine yararlı bir birey haline getirmek olduğu işin başında belirlenmelidir.

Hasan GÖNÇ
Okul Müdürü

GİRİŞ

Bilindiği gibi Kamu Yönetimi Reformu kapsamında alınan Yüksek Planlama Kurulu kararları gereği Kamu Kurum ve Kuruluşlarına Stratejik planlarını hazırlama zorunluluğu getirilmiştir. Bu amaçla 10.12.2003 tarih ve 5018 sayılı Kamu Mali Yönetimi ve Kontrol Kanunu'nda yer alan stratejik planlamaya ilişkin hükümler 01.01.2005 tarihinde yürürlüğe girmiştir.

10.12.2003 tarih ve 5018 sayılı Kamu Mali Yönetimi ve Kontrol Kanunu'nda yer alan stratejik planlamaya ilişkin hükümler 01.01.2005 tarihinde yürürlüğe girmiştir. 24 Aralık 2005 tarihinde yayımlanan 5436 sayılı Kamu Mali Yönetimi ve Kontrol Kanunu ile Bazı Kanun ve Kanun Hükmünde Kararnelerde Değişiklik Yapılması Hakkında Kanun ile tüm kamu idarelerinde strateji geliştirme birimleri oluşturulmuştur. Bu birimler, 18 Şubat 2006 tarihinde yayımlanan "Strateji Geliştirme Birimlerinin Çalışma Usul ve Esasları Hakkında Yönetmelik" ile stratejik planlama çalışmalarının koordinasyonu ile görevlendirilmiştir.5018 sayılı Kanunda, stratejik plan hazırlamakla yükümlü olacak kamu idarelerinin ve stratejik planlama sürecine ilişkin takvimin tespitine, stratejik planların kalkınma planı ve programlarla ilişkilendirilmesine yönelik usul ve esasların belirlenmesine Devlet Planlama Teşkilatı Müsteşarlığı yetkili kılınmıştır. Bu çerçevede hazırlanan "Kamu İdarelerinde Stratejik Planlamaya İlişkin Usul ve Esaslar Hakkında Yönetmelik" 26 Mayıs 2006 tarihli Resmi Gazetede yayımlanmıştır. Milli Eğitim Bakanlığı 16.06.2006 tarihinde İl Milli Eğitim Müdürlükleri'ne gönderdiği yazı ile strateji geliştirme şubelerinin kurulmasını istemiştir. Milli Eğitim Bakanlığı'nın19.06.2006 tarihinde yayınladığı 2006/55 sayılı genelge ile stratejik planlama faaliyetleri başlatılmıştır. Aynı genelge ile birim amirlerinin stratejik planlama üst kurulu oluşturmaları ve planın hazırlanmasından sorumlu olacakları belirtilmektedir. Stratejik Plan Çalışma Ekipleri'nin oluşturulması da yine aynı genelgede istenmektedir.

Helvacı Ortaokulu Müdürlüğü Stratejik Planın hazırlanması amacıyla öncelikle Strateji Geliştirme oluşturulmuştur. Strateji Geliştirme Ekibi öncelikle 2011-2014 Stratejik Planı gözden geçirilmiş ve kurum içi mevcut durumu tespit amacıyla çeşitli anket çalışmaları hazırlanmış ve uygulanmıştır. Bunun yanında bölümlerle ilgili iş ve işlemlerin tespiti, bolum faaliyetlerinin analizi için kurum içi yazışmalar ve yüz yüze görüşmeler yapılmıştır.

- İÇİNDEKİLER-

KONULAR	SAYFA
ÖNSÖZ	1
GİRİŞ	2
İÇİNDEKİLER	3
TABLO LİSTESİ	6
BÖLÜM 1	8
STRATEJİK PLANLAMA SÜRECİ	8
STRATEJİK PLANIN AMACI	8
STRATEJİK PLANIN KAPSAMI	8
STRATEJİK PLANLAMA YASAL DAYANAKLARI	9
STRATEJİK PLAN ÜST KURULU	11
STRATEJİK PLANLAMA EKİBİ	11
ÇALIŞMA TAKVİMİ	12
BÖLÜM 2	13
DURUM ANALİZİ	13
A) TARİHİ GELİŞİM	13
OKULUN TARİHÇESİ VE YAPISI	14
B) MEVZUAT ANALİZİ	15
C) FAALİYET ALANLARI ÜRÜN VE HİZMETLET	16
D) PAYDAŞ ANALİZİ	20
PAYDAŞLARIN BELİRLENMESİ	20
PAYDAŞLARIN DEĞERLENDİRİLMESİ	22
E) KURUM İÇİ ANALİZ	24
OKULUN ÖRGÜT YAPISI	24

OKUL/KURUMUN İNSAN KAYNAKLARI	26
OKUL/KURUMUN TEKNOLOJİK DÜZEYİ	33
OKUL/KURUMUN FİZİKİ ALT YAPISI	34
OKUL/KURUMUN MALİ YAPISI	35
OKUL/KURUMUN İSTATİSTİKİ BİLGİLERİ	36
F) ÇEVRE ANALİZİ ANALİZ	37
G) GZFT (SWOT) ANALİZİ	40
KURUM İÇİ ANALİZ	41
KURUM DIŞI ANALİZ	41
H) TOWS MATRİS	42
STRATEJİK PLAN MİMARİSİ	45
BÖLÜM 3	46
GELECEĞE YÖNELİM	46
MİSYONUMUZ	46
VİZYONUMUZ	46
TEMEL DEĞERLERİMİZ	47
TEMALAR, STRATEJİK AMAÇLAR, HEDEFLER, PERFORMANS GÖSTERGELERİ	48
STRATEJİK AMAÇ 1	48
STRATEJİK HEDEF 1.1	48
PERFORMANS GÖSTERGELERİ 1.1	48
STRATEJİK AMAÇ 2	48
STRATEJİK HEDEF 2.1	48
PERFORMANS GÖSTERGELERİ 2.1	49
STRATEJİK HEDEF 2.2	49
PERFORMANS GÖSTERGELERİ 2.2	49
STRATEJİK HEDEF 2.3	50
PERFORMANS GÖSTERGELERİ 2.3	50
PERFORMANS GÖSTERGELERİ 2.4	51
STRATEJİK HEDEF 2.4	51

STRATEJİK AMAÇ 3	53
STRATEJİK HEDEF 3.1	53
PERFORMANS GÖSTERGELERİ 3.1	53
STRATEJİK HEDEF 3.2	54
PERFORMANS GÖSTERGELERİ 3.2	54
BÖLÜM 4	55
MALİYETLENDİRME/BÜTÇELEME	55
MALİYET TABLOSU	55
KAYNAK TABLOSU	55
BÖLÜM 5	56
İZLEME VE DEĞERLENDİRME	56

TABLO LİSTESİ

Tablo No	Sayfa
Tablo 1. Geçmiş Yıllarda Görev Yapan Okul Müdürleri	14
Tablo 2. Paydaş Listesi	20
Tablo 3. Paydaş Önceliklendirme Matrisi	21
Tablo 4. Paydaş Önem/Etki Matrisi	22
Tablo 5. Yararlanıcı Ürün/Hizmet Matrisi	23
Tablo 6. Çalışanların Görev Dağılımı	26
Tablo 7. Kurul, Komisyonların Görevleri	26
Tablo 8. 2014 Yılı Kurumdaki Mevcut Personel	31
Tablo 9. Personelin Hizmet Süresine İlişkin Bilgiler	31
Tablo 10. Personelin Yaş Bilgileri	32
Tablo 11. Personelin Katıldığı Yıllık Hizmet İçi Eğitim Saati	32
Tablo 12. 2014 Yılı Kurumdaki Mevcut Hizmetli/Memur Sayısı	33
Tablo 13. 2014 Yılı İtibariyle Rehberlik Hizmetleri Tablosu	33
Tablo 14. Çalışanların Okulun Teknolojik Alt Yapısı	34
Tablo 15. Okulun Fiziki Alt Yapısı	35
Tablo 16. Okulun Mali Kaynak Tablosu	36
Tablo 17. Okulun Mali Gelir Gider Tablosu	36
Tablo 18. Yıllara Göre Öğretmen, Öğrenci ve Derslik Durumu	36
Tablo 19. Sınıflar Bazında Öğrenci, Sınıf, Derslik Sayıları 2013-2014	36
Tablo 20. Yıllara Göre Üst Öğrenime Yerleşen Öğrenci	36
Tablo 21. Başarısızlıktan Sınıf Tekrarı Yapan Öğrenci Sayısı	37
Tablo 22. Devamsızlık Nedeniyle Sınıf Tekrarı Yapan Öğrenci Sayısı	37
Tablo 23. Okulun Yerleşim Alan Bilgileri Tablosu	37
Tablo 24. Okulun Sosyal Alan Alt Yapısı	37
Tablo 25. Güçlü Yönler, Zayıf Yönler	40
Tablo 26. Fırsatlar, Tehditler	40
Tablo 27. GF Analiz	41
Tablo 28. GT Stratejileri	41
Tablo 29. ZF Stratejileri	42
Tablo 30. ZT Stratejileri	42
Tablo 31. SP Tema, SA, SH, Maliyet İlişkisi Tablosu/2015-2019 Tahmini Maliyet Tablosu	47
Tablo 32. 2015- 2019 Tahmini Kaynak Tablosu	55

KURUM KİMLİK BİLGİSİ

Kurum Adı HELVACI ORTAOKULU

Kurum Statüsü Kamu Özel

Kurumda Çalışan Personel Sayısı
Yönetici : 2
Öğretmen : 9
Memur : 0
Hizmetli : 1

Öğrenci Sayısı 207

Öğretim Şekli Normal İkili

KURUM İLETİŞİM BİLGİLERİ

Kurum Telefonu / Fax Tel. : 232-6278004
Faks :-

Kurum Web Adresi <http://helvacioraokulu.meb.k12.tr>

Mail Adresi 717078@meb.k12.tr

Kurum Adresi Mahalle : Fatih Mahallesi Gençlik Caddesi No:1
Posta Kodu : 35800
İlçe : Aliğa
İli : İZMİR

Kurum Müdürü Hasan GÖNÇ GSM Tel: 505 705 85 77

Kurum Müdür Yardımcısı Selim OKUR GSM Tel: 543 437 3831

1. BÖLÜM

STRATEJİK PLAN HAZIRLIK PROGRAMI

1.1. STRATEJİK PLANIN AMACI

Bu stratejik plan, okul ile çevre ilişkilerini geliştirmeyi, okul gelişimini sürekli kılmayı, belirlenen stratejik amaçlarla, ülkemize, çevresine faydalı, kendi ile barışık, düşünen ve özgün üretimlerde “bende varım” diyebilen nesiller yetiştirilmesi amacını taşımaktadır.

1.2. STRATEJİK PLANIN KAPSAMI

Bu stratejik plan, HELVACI ORTAOKULU’NUN mevcut durum analizi değerlendirmeleri doğrultusunda, 2015–2019 yıllarında geliştireceği amaç, hedef ve stratejileri kapsamaktadır.

1.3. STRATEJİK PLANIN YASAL DAYANAKLARI

Sıra No	Referans Kaynağının Adı
1.	“İlşis Projesi” Konulu Genelge
2.	1702 Sayılı İlk ve Orta Tedrisat Muallimlerinin Terfi ve Tecziyeleri Hakkında Kanun
3.	222 Sayılı İlköğretim ve Eğitim Kanunu
4.	2942 Sayılı Kamulaştırma Kanunu
5.	3308 Sayılı Meslekî Eğitim Kanunu
6.	4483 Sayılı Memurlar ve Diğer Kamu Görevlilerinin Yargılanması Hakkında Kanun
7.	4734 Sayılı Kamu İhale Kanunu
8.	4735 Sayılı Kamu İhale Sözleşmeleri Kanunu
9.	4842 Sayılı Gelir ve Kurumlar Vergisi Kanunlarında Değişiklik Hakkındaki Kanun
10.	4857 Sayılı İş Kanunu
11.	4982 Sayılı Bilgi Edinme Hakkı Kanunu
12.	5018 Sayılı Kamu Mali Yönetimi ve Kontrol Kanunu
13.	5442 İl İdaresi Kanunu
14.	5510 Sayılı Sosyal Sigortalar ve Genel Sağlık Sigortası Kanunu
15.	5580 Sayılı Özel Eğitim Kurumları Kanunu
16.	6518 Sayılı Kanun
17.	657 Sayılı DMK
18.	7126 Sayılı Sivil Savunma Kanunu
19.	Binaların Yangından Korunması Hakkında Yönetmelik
20.	İlköğretim ve Ortaöğretim Kurumlarında Parasız Yatılılık, Burs ve Sosyal Yardımlar Yönetmeliği
21.	İlköğretim ve Ortaöğretimde Parasız Yatılı Veya Burslu Öğrenci Okutma ve Bunlara Yapılacak Sosyal Yardımlara İlişkin Kanun
22.	Kamu Konutları Yönetmeliği
23.	MEB Eğitim Araçları Donatım Daire Bşk. Genelgesi
24.	MEB İl ve İlçe Milli Eğitim Müdürlükleri Yönetmeliği

25. MEB İlköğretim ve Orta Öğretim Kurumları Sosyal Etkinlikler Yönetmeliği
26. MEB İnsan Kaynakları Genel Müdürlüğü İntibak Bülteni
27. MEB Merkezî Sistem Sınav Uygulama Yönergesi
28. MEB Okul-Aile Birliği Yönetmeliği
29. MEB Öğretmenleri Atama ve Yer Değiştirme Yönetmeliği
30. MEB Özel, Özel Eğitim ve Rehabilitasyon Merkezleri Yönetmeliği
31. MEB Personel Genel Md. Çalışma Takvimi
32. MEB Strateji Geliştirme Başkanlığı “Stratejik Planlama” Konulu Genelgesi
33. MEB Strateji Geliştirme Başkanlığı’nın “Çalışmaların Birleştirilmesi ve Ar-Ge Birimi Kurulması” Konulu Genelgesi
34. MEB Temel Eğitim Genel Müdürlüğü’nün Yazıları
35. Merkezi Yönetim Bütçe Kanunu
36. Ortaöğretim Kurumları Yönetmeliği
37. Öğrenci Eğitim Kampları Lider Yetiştirme Kursu Seminer Yönergesi
38. Özel Eğitim Hakkında Kanun Hükmünde Kararname
39. Özel Eğitim Hizmetleri Yönetmeliği
40. Resmî Yazışmalarda Uygulanacak Esas ve Usuller Hakkında Yönetmelik
41. Strateji Geliştirme Birimlerinin Çalışma Usul ve Esasları İle Hakkında Yönetmelik
42. Taşınır Mal Yönetmeliği Genel Tebliği 1-2-3
43. MEB Eğitimde Kalite Yönetim Sistemi Yönergesi
44. Ulusal ve Resmî Bayramlar ile Mahalli Kurtuluş Günleri, Atatürk Günleri ve Tarihi Günlerde Yapılacak Tören ve Kutlamalar Yönetmeliği

1.4. STRATEJİK PLAN ÜST KURULU VE STRATEJİK PLAN EKİBİ

STRATEJİK PLAN ÜST KURULU		
SIRA NO	ADI SOYADI	GÖREVİ
1.	Hasan GÖNÇ	Okul Müdürü
2.	Mehmet CEYHAN	OKUL AİLE BİRLİĞİ BAŞKANI
3.	Hâkime AKTÜLÜN	OKUL AİLE BİRLİĞİ YÖN. KURULU ÜYESİ
4.	Eşref ÇAKMAK	Öğretmen

STRATEJİK PLANLAMA EKİBİ		
SIRA NO	ADI SOYADI	GÖREVİ
1.	Selim OKUR	Müdür Yardımcısı
2.	Şerife GÜLEÇ	OKUL AİLE BİRLİĞİ YÖN. KURULU ÜYESİ
3.	Türker KAYALIOĞLU	Öğretmen
4.	Ayşe YAVUZ BİŞKİN	Öğretmen
5.	Gonca DALKILIÇ MALYER	Öğretmen
6.	Veysel ERBEK	Öğretmen

2. BÖLÜM

DURUM ANALİZİ

2.1. TARİHSEL GELİŞİM

Okulumuz 1934 yılında yapılan ilkokul binasında, ortaokul 1973-74 eğitim öğretim yılında 5 öğretmen 42 öğrenci eğitim öğretime başlamıştır. 1979 yılında öğrenci sayısının artması nedeni ile belediye binasına taşınarak eğitim öğretime devam ederken 1985 – 86 eğitim öğretim yılında mevcut binasına kavuşmuştur. Okulumuz 1991 – 92 eğitim öğretim yılında zorunlu eğitimin sekiz yıla çıkması nedeni ile bünyesine Helvacı ilkokulunu da alarak, isim değiştirip Helvacı İlköğretim Okulu ismini almıştır. Okul binası zemin+1.+2. katlardan oluşmaktadır. Bina E tipi olup kalorifer sistemiyle ısıtılmaktadır. Ön cephede oyun alanları ve spor sahaları mevcuttur.

Okulumuz 2011-12 eğitim öğretim yılında bünyesinde 19 sınıf, 1 bilgisayar,1 fen laboratuvarı, 1 kütüphane ile 1 müdür,1 müdür yardımcısı,26 öğretmen, 1 yardımcı hizmetli ile eğitim öğretime devam etmiştir. Zorunlu eğitimin 12 yıla çıkması nedeni ile 2012 – 13 eğitim öğretim yılında bünyesindeki ilkokuldan ayrılıp; Okulumuz tekrar Helvacı Ortaokulu adını alarak, mevcut binasında 9 derslik 9 şube, 1 öğretmenler odası, 1 bilgisayar,1 fen laboratuvarı, 1 kütüphane 2 idari oda, 1 Arşiv ile 1 Müdür, 1 Müdür yardımcısı vekili 12 kadrolu, 4 Görevlendirme, 3 ücretli öğretmen ile eğitim öğretime devam etmektedir.

Helvacı beldemiz İzmir- Çanakkale karayoluna 3 km mesafede olup Aliğa'ya 14km, İzmir merkeze 50km mesafededir. 20 dakikada bir Hızlı tren ulaşımı mevcut olup Aliğa merkeze 8 dakika, İzmir'e 45 dakikada ulaşmaktadır.

Geçmiş Yıllarda Görev Yapan Okul Müdürleri

Tablo 1

Sıra	Adı – Soyadı	Görev Yılları
1.	Yahya ÇOLAK	2000-2002
2.	Halil ZORLU	2002-2009
3.	Kenan YAMAN	2009-2010
4.	Ahmet AKSU	2010-2011
5.	İlhan AYDOĞDU	2011-2012
6.	Kemal GÜLCAN	2012-2013
7.	Engin HAYİT	2013-2014
8.	Hasan GÖNÇ	2014-

2.2. MEVZUAT ANALİZİ

KANUN		
10. Kalkınma Planı (2014-2018)		
1702 Sayılı İlk ve Orta Tedrisat Muallimlerinin Terfi ve Tecziyeleri Hakkında Kanun		
Yüksek Planlama Kurulu Kararları		
Stratejik Planlamaya İlişkin Usul ve Esaslar Hakkında Yönetmelik		
Kamu İdareleri Faaliyet Raporlarının Düzenlenmesi ile Bu İşlemlere İlişkin Diğer Esas ve Usuller Hakkında Yönetmelik		
Milli Eğitim Bakanlığı 2013/26 Sayılı Genelgesi.		
Kamu İdareleri İçin Stratejik Planlama Kılavuzu		
Milli Eğitim Bakanlığı 2015-2019 Stratejik Plan Hazırlık Programı		
Milli Eğitim Bakanlığı 2015-2019 Stratejik Planı		
10. Kalkınma Planı (2014-2018)		
Yüksek Planlama Kurulu Kararları		
Stratejik Planlamaya İlişkin Usul ve Esaslar Hakkında Yönetmelik		
YÖNETMELİK		
Yayımlandığı Resmi Gazete/Tebliğler Dergisi	Adı	Milli Eğitim Bakanlığı Personelinin Görevde Yükselme, Unvan Değişikliği ve Yer Değiştirme Suretiyle Atanması Hakkında Yönetmelik
Tarih	Sayı	
12/10/2013	28793	
YÖNERGE		
Yayın	Adı	Milli Eğitim Bakanlığı Ortaöğretim Kurumlarına Geçiş Yönergesi
Tarih	Sayı	
25/10/2013	3087071	

2.3. FAALİYET ALANLARI, ÜRÜN VE HİZMETLER

FAALİYET ALANI 1: EĞİTİM	
Ürün / Hizmet	Görev / Faaliyet / Çalışma
1.1. Rehberlik Hizmetleri	Rehberlik/Tanıtım
	Yönlendirme Çalışmaları
1.2. Sosyal ve Kültürel Etkinlikler	• Halk oyunları
	• Koro
	• Kermes ve Şenlikler
	• Yarışmalar
	• Kültürel Geziler
	• Sergiler
1.3. Spor Etkinlikleri	• Futbol,
	• Voleybol
	• Basketbol
1.4. Okullar Hayat Olsun Etkinlikleri	• Badminton
	• Satranç
	• Ebru Sanatı
1.4. Okullar Hayat Olsun Etkinlikleri	• Jimnastik
FAALİYET ALANI 2: ÖĞRETİM	
Ürün / Hizmet	Görev / Faaliyet / Çalışma
2.1. Öğretimin Planlanması	• Planlar
	• Öğretmenler Kurulu
	• Zümre toplantıları
2.2. Öğretimin Uygulanması	
	• Sınıf içi uygulamalar

	<ul style="list-style-type: none"> Gezi ve inceleme
	<ul style="list-style-type: none"> Yetiştirme kursları
	<ul style="list-style-type: none"> Kazanım değerlendirme
2.3. Öğretimin Değerlendirilmesi	<ul style="list-style-type: none"> Dönem içi değerlendirmeler
	<ul style="list-style-type: none"> Ortak sınavlar

FAALİYET ALANI 3:YÖNETİM İŞLERİ

Ürün / Hizmet	Görev / Faaliyet / Çalışma
3.1. Öğrenci İşleri Hizmeti	<ul style="list-style-type: none"> Kayıt-Nakil işleri
	<ul style="list-style-type: none"> Devam-devamsızlık
	<ul style="list-style-type: none"> Sınıf geçme
3.2. Öğretmen İşleri Hizmeti	<ul style="list-style-type: none"> Derece terfi
	<ul style="list-style-type: none"> Hizmet içi eğitim
	<ul style="list-style-type: none"> Özlük hakları
3.3. Mali Hizmetler	<ul style="list-style-type: none"> Okul Aile Birliği işleri
	<ul style="list-style-type: none"> Bütçe işlemleri
	<ul style="list-style-type: none"> Bakım-onarın işlemleri

FAALİYET ALANI 4: DESTEK HİZMETLERİ

Ürün / Hizmet	Görev / Faaliyet / Çalışma
4.1. Sağlık Hizmetleri	<ul style="list-style-type: none"> Ağız ve Diş Sağlığı Semineri
	<ul style="list-style-type: none"> Çocuk Hastalıkları Semineri

4.2. Kurslar	<ul style="list-style-type: none">• Okuma-Yazma kursları
	<ul style="list-style-type: none">• Bilgisayar kursları
	<ul style="list-style-type: none">• Okullar Hayat Olsun Projesi
4.3. Velilerle İlgili Hizmetler	<ul style="list-style-type: none">• Veli toplantıları
	<ul style="list-style-type: none">• Veli iletişim hizmetleri
	<ul style="list-style-type: none">• Okul-Aile Birliđi faaliyetleri

Ürün-Hizmet Listesi

Öğrenci kayıt, kabul ve devam işleri	Eğitim hizmetleri
Öğrenci başarısının değerlendirilmesi	Öğretim hizmetleri
Sınav işleri	Toplum hizmetleri
Sınıf geçme işleri	Kulüp çalışmaları
Öğrenim belgesi düzenleme işleri	Öğrenim Belgesi
Personel işleri	Sosyal, kültürel ve sportif etkinlikler
Öğrenci davranışlarının değerlendirilmesi	Burs hizmetleri
Öğrenci sağlığı ve güvenliği	Bilimsel araştırmalar
Okul çevre ilişkileri	Yaygın eğitim
Rehberlik	Mezunlar (Öğrenci)

- Okulumuzda öğrencilerimizin kayıt, nakil, devam-devamsızlık, not, öğrenim belgesi düzenleme işlemleri e-okul yönetim bilgi sistemi üzerinden yapılmaktadır.
- Öğretmenlerimizin özlük, derece-kademe, terfi, hizmet içi eğitim, maaş ve ek ders işlemleri mebbis ve kbs sistemleri üzerinden yapılmaktadır. Okulumuzun mali işlemleri ilgili yönetmeliklere uygun olarak yapılmaktadır.
- Okulumuzun rehberlik anlayışı sadece öğrenci odaklı değildir . Sınıf öğretmenlerimiz düzenli olarak veli görüşmeleri yapılmaktadır. Okulumuzda davranış problemi gözlemlenen sınıf ve öğrenciler güdülenerek olumlu davranış kazanmalarını sağlamak amacıyla her 15 günde sınıflarda etik öğrenci seçimi yapılmaktadır.
- Okulumuzda her 15 günde öğretmenler tarafından olumlu davranışları sergilemiş sınıfı belirleyip etik sınıf seçilip web sitesinde yayınlanmaktadır.
- Okulumuz İl ve İlçe Milli Eğitim Müdürlüğümüz tarafından düzenlenen sosyal, kültürel ve sportif yarışmalara katılmaktadır.
- Okulumuzda kültürel geziler, tiyatro, piknik, kermes gibi faaliyetler düzenlenmektedir. Yılsonunda Ana sınıflarımız tarafından etkinlikler düzenlenmektedir.

2.4 Paydaş Analizi

2.4.1 Paydaş Listesi

Tablo 2 Paydaş Listesi

Paydaş	Lider	Çalışanlar	Hizmet Alan	Temel Ortak	Hedef Kitle	Stratejik Ortak	Tedarikçi
Millî Eğitim Bakanlığı				X		X	X
İl Milli Eğitim Müdürlüğü				X		X	X
Kaymakamlık				X		X	
İlçe Milli Eğitim Müdürlüğü				X		X	X
Yöneticiler	X	X					
Öğretmenler	X	X					
Öğrenci			X				
Veli					X	0	0
Okul Aile Birliği				X	X	X	
Memur ve Hizmetliler		X					
İzmir Büyükşehir Belediyesi						X	X
Aliğa Belediyesi						X	X
Özel Sektör					0	0	0
Sivil Toplum Kuruluşları						0	0

Not: X:Tamamı O: Bir Kısmı

2.4.2 Paydaş Önceliklendirme Matrisi

Tablo: 3 Paydaş Önceliklendirme Matrisi

Sıra No	Paydaş Adı	İç Paydaş	Dış Paydaş	Neden Paydaş	1. Önemli 2. Önemli
1	Millî Eğitim Bakanlığı		x	MEB politika üretir, genel bütçe merkezden gelir, Hesap verilen mercidir.	1
2	İl Milli Eğitim Müdürlüğü		x	Müdürlüğüne bağlı okul ve kurumları belli bir plan dâhilinde yönetmek ve denetlemek, inceleme ve soruşturma işlerini yürütmek.	1
3	Kaymakamlık		x	Kurumumuzun üstü konumunda olup, hesap verilecek mercidir.	1
4	İlçe Milli Eğitim Müdürlüğü		x	Müdürlüğüne bağlı okul ve kurumları belli bir plan dâhilinde yönetmek ve denetlemek, inceleme ve soruşturma işlerini yürütmek.	1
5	Yöneticiler	x		Hizmet veren personeldir.	1
6	Öğretmenler	x		Hizmet veren personeldir.	1
7	Öğrenci	x		Hizmetin sunulduğu paydaşlardır. İç ve dış paydaş kabul edilebileceği gibi iç paydaş görülmesi daha uygundur.	1
8	Veli	x		Hizmetin sunulduğu paydaşlardır. İç ve dış paydaş kabul edilebileceği gibi iç paydaş görülmesi daha uygundur.	1
9	Okul Aile Birliği	x		Okulun eğitim öğretim ortamları ve imkânlarının zenginleştirilmesi için çalışır.	1
10	Memur ve Hizmetliler	x		Görevli personeldir.	1
11	İzmir Büyükşehir Belediyesi		x	Çevre düzenlemesi altyapıyı hazırlar.	2
12	Aliğa Belediyesi		x	Çevre düzenlemesi altyapıyı hazırlar.	2
13	Özel Sektör		x	Okulun eğitim öğretim ortamları ve imkânlarının zenginleştirilmesi için destek sağlar.	2
14	Sivil Toplum Kuruluşları		x	Okulun sosyal kültürel alanlarda gelişimine katkı sağlar.	2
15	Kantin İşleticileri		x	Okulun stratejik ortağı olup öğrencilere hizmet sağlar	2

Not: X: Tamamı 0: Bir Kısmı

2.4.3. Paydaş Önem / Etki Matrisi

Tablo 4 Paydaş Önem / Etki Matrisi

Önemli Paydaşlar	Paydaşın Okula Etkisi		Taleplerine Verilen Önem	
	Zayıf İzle	Güçlü Bilgilendir	Önemsiz Çıkarlarını Gözet Çalışmalar a dâhil et	Önemli Birlikte çalış
Millî Eğitim Bakanlığı		Birlikte çalış		√
İl Millî Eğitim Müdürlüğü		Birlikte çalış		√
Kaymakamlık		Birlikte çalış		√
İlçe Millî Eğitim Müdürlüğü		Birlikte çalış		√
Yöneticiler		Çalışmalara dâhil et		√
Öğretmenler		Çalışmalara dâhil et		√
Öğrenci		Çalışmalara dâhil et		√
Veli		Çalışmalara dâhil et		√
Okul Aile Birliği		Çalışmalara dâhil et		√
Memur ve Hizmetliler		Çalışmalara dâhil et		√
İzmir Büyükşehir Belediyesi	√	Bilgilendir	√	İzle
Aliağa Belediyesi	√	Bilgilendir	√	İzle
Özel Sektör	√	Bilgilendir	√	İzle
Sivil Toplum Kuruluşları		Bilgilendir	√	İzle

Önceliklendirilen paydaşlar bu aşamada kapsamlı olarak değerlendirilir. Paydaşlar değerlendirilirken cevap aranabilecek sorular şunlardır:

Paydaş, Okulun hangi faaliyeti/hizmeti ile ilgilidir?

Paydaşın Okulun beklentileri nelerdir?

Paydaş, Okulun faaliyetlerini/hizmetlerini ne şekilde etkilemektedir?(olumlu-olumsuz)

Paydaşın Okulun etkileme gücü nedir?

Paydaş, Okulun faaliyetlerinden/hizmetlerinden ne şekilde etkilenmektedir? (olumlu-olumsuz)

Paydaş analizi kapsamında, Okulun sunduğu ürün/hizmetlerle bunlardan yararlananlar ilişkilendirilir.

Böylece, hangi ürün/hizmetlerden kimlerin yararlandığı açık bir biçimde ortaya konulur.

Ürün/Hizmet Tablosu, yararlanıcıların ilgili olduğu ürün/hizmetleri bir arada görebilmek ve her bir ürün/hizmetin hangi yararlanıcıları ilgilendirdiğini görselleştirebilmek için faydalı bir araçtır

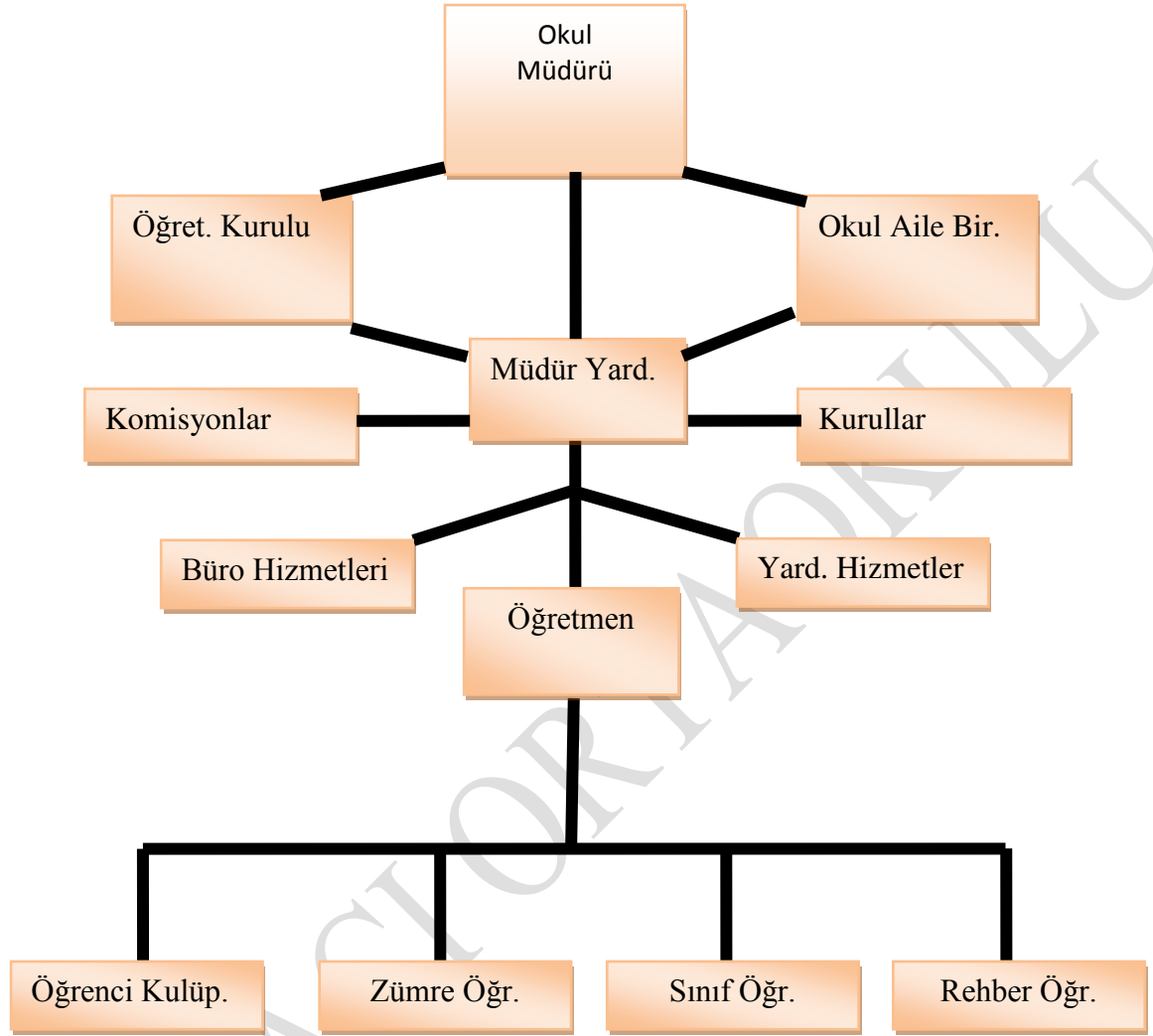
2.4.4 Yararlanıcı Ürün/Hizmet Matrisi

Tablo 5 Yararlanıcı Ürün/Hizmet Matrisi

Ürün/Hizmet	Personel işleri	Rehberlik ve Yönlendirme	Öğrenci başarısının değerlendirilmesi	Öğrenci kayıt, kabul ve devam işleri	Öğrencilere Ücretsiz Ders Kitabı Dağıtımı	Sınav işleri	Sınıf geçme işleri	Öğrenim belgesi	Sportif Faaliyetler	Sosyal ve Kültürel Faaliyetler	Öğrenci davranışlarının değerlendirilmesi	Eğitim-Oğretimi ve Yönetimi Geliştirme Çalışmaları	Fiziki Nitelik Geliştirme Çalışmaları	Okul çevre ilişkileri
Millî Eğitim Bakanlığı	√	√	√	√	√	√						√	√	
İl Millî Eğitim Müdürlüğü	√	√		√	√	√						√	√	√
Kaymakamlık	√											√	√	
İlçe Millî Eğitim Müdürlüğü	√	√	√	√	√	√	√	√	√	√	√	√	√	
Yöneticiler	√	√	√	√	√	√	√	√	√	√	√	√	√	√
Öğretmenler	√	√	√		√	√	√		√	√	√	√	√	√
Öğrenci		√							√	√		√	√	
Veli		√										√	√	√
Okul Aile Birliği												√	√	√
Memur ve Hizmetliler	√								√	√		√	√	√
İzmir Büyükşehir Belediyesi									√	√		√	√	√
Aliağa Belediyesi									√	√		√	√	√
Özel Sektör												√	√	√
Sivil Toplum Kuruluşları												√	√	

√: Tamamı O: Bir kısmı

2.5.1. Örgütsel Yapı:



2.5.1.1.Çalışanların Görev Dağılımı

Tablo 6 Çalışanların Görev Dağılımı

S.NO	UNVAN	GÖREVLERİ
1	Okul müdürü	İlköğretim Kurumları yönetmeliğinin 39. Maddesi
2	Müdür yardımcısı	İlköğretim Kurumları yönetmeliğinin 41. Maddesi
3	Öğretmenler	İlköğretim Kurumları yönetmeliğinin 43. Maddesi
4	Rehber Öğretmen	İlköğretim Kurumları yönetmeliğinin 47. Maddesi
5	Şube Temsilcisi Öğrencileri	İlköğretim Kurumları yönetmeliğinin 37. Maddesi
6	Okul Öğrenci Temsilcisi	İlköğretim Kurumları yönetmeliğinin 37. Maddesi

Tablo7 Kurul, Komisyonların Görevleri

S.NO	Kurul/Komisyon Adı	GÖREVLERİ
1	Rehberlik ve Psikolojik Danışma Hizmetleri Yürütme Komisyonu	MEB Rehberlik ve Psikolojik Danışma Hizmetleri Yönetmeliği
2	Sosyal Etkinlikler Kurulu	13 Ocak 2005 tarihli ve 25699 sayılı Resmi Gazete' de yayınlanan Milli Eğitim Bakanlığı İlköğretim ve Orta Öğretim Kurumları Sosyal Etkinlikler Yönetmeliği.
3	Öğretmenler Kurulu	İlköğretim Kurumları yönetmeliğinin 34. Maddesi
4	Satın Alma Komisyonu	İlköğretim Kurumları yönetmeliğinin 69. Maddesi
5	Okul Aile Birliği	İlköğretim Kurumları yönetmeliğinin 80. Maddesi 09.02.2012 MEB Okul Aile Birliği Yönetmeliği
6	Muayene ve Kabul Komisyonu	İlköğretim Kurumları yönetmeliğinin 69. Maddesi
7	Zümre Öğretmenler Kurulu	Eğitim-öğretim hizmetlerinin sağlıklı bir şekilde yürütebilmek için işbirliğinde bulunmak
8	Diğer Komisyonlar	Okulumuzun ihtiyaçlarına paralel ve ilgili yönetmelikler doğrultusunda aşağıdaki komisyonlarımız kurulmuştur. <ul style="list-style-type: none">- Yazı eser ve yayın inceleme kurulu- Psikososyal müdahale komisyona,- Okul kantini denetleme kurulu- BEP birimi- Stratejik plan hazırlama komisyonu- Şiddet önleme komisyonu
9	Ekipler	Okulumuzun ihtiyaçlarına paralel ve ilgili yönetmelikler doğrultusunda aşağıdaki ekipler kurulmuştur: <ul style="list-style-type: none">- Okul Gelişim Ekibi (OGYE): Katılımcı, uzlaşmacı, paylaşımcı bir yönetim ve iş birliğine dayalı çalışma anlayışı ile gelişim plânını hazırlar, uygular ve gerekli iç ve dış koordinasyonu sağlar.- Sivil Savunma Ekibi
10	Okul Öğrenci Meclisi	2588 sayılı MEB Demokrasi Eğitimi ve Okul Meclisleri Yönetmeliği hükümleri

2.5.2. İnsan Kaynakları

Okul yöneticilerimiz, insan kaynaklarına ilişkin politika, strateji ve planların oluşturulması ve bu sürece çalışanların katılımlarını onlar da içindeyken oluşturulan misyon ve vizyonun birer planlayıcısı olduklarını hissettirerek, olayların içerisinde yer almalarını sağlayarak, bilgi ve düşüncelerine saygı göstererek, dinleyerek, önemseyerek, bize ait olma kavramını sürekli empoze ederek sağlarlar. Çalışanların, mevcut ve gelecekteki yeterlilik gereksinimlerinin uygun hale getirilmesi amacıyla eğitim ve geliştirme planlarını, tarafsız güvenilir ve herhangi bir baskı olmaması amacıyla gizli (isimsiz) olarak yapılan geri bildirimli anketler kullanırlar.

Ayrıca anketlere tam katılımın olmasını sağlayarak var olabilecek sapmayı aza indirgerler. Geri bildirim alınacak birçok yol olmasına karşın, bu yolların çoğunun güvenilirlikleri tarafsızlıkları da göz önünde bulundurularak uygulanırlar. Bunların başında dilek kutusu, gözlemler ve müşteri memnuniyeti gelir.

Okulumuzun insan kaynakları yönetime ilişkin temel politika ve stratejileri Milli Eğitim Bakanlığının politika ve stratejisine uyumlu olarak “çalışanların yönetimi süreci” kapsamında yürütülmektedir. İnsan kaynaklarına ilişkin politika ve stratejiler okulumuzun kilit süreçleri ile uyum içerisindedir. Okulumuzun kilit süreçleri Okul Gelişim Yönetim Ekibinde “eğitim-öğretim süreci”, ”okul-veli ve öğrenci işbirliği süreci” olarak belirlenmiştir.

Okulumuzda işe alma, işten çıkarma ve ücretlendirme ile ilgili konular Milli Eğitim Bakanlığı kanun ve yönetmeliklerine uygun olarak yapılmaktadır. Bunun dışında destek personel alımı, mesleki yetkinlikleri ve yapılan işin niteliğine uygunluğu dikkate alınarak, belirtilen yasa ve yönetmelikleri kapsayan şartlarda okul idaresi ve Okul Aile Birliği tarafından yapılmaktadır.

Kanun ve yönetmeliklerde belirtilen ders saati sayısına ve norm kadro esasına göre insan kaynakları planlaması yapılmaktadır.

Çalışanın işten ayrılması (emekli olma, yer değiştirme) durumunda, yerine atama Milli Eğitim Bakanlığı prosedürleri doğrultusunda yapılmaktadır. Çalışanların kısa süreli (rapor, izin vb.) ayrılmaları durumunda ise dersin boş geçmemesi için gerekli planlama yapılmaktadır. Yönetici veya dersi boş olan öğretmenler derslere girmektedir.

Okulumuzda her yıl bireysel, yetenek, bilgi ve beceri derslerinde ders sayısına göre ihtiyaç planlaması yapılarak ücretli öğretmen çalıştırılmaktadır.

İş dağılımı yapılmadan önce çalışanların (yazılı veya sözel olarak) istekleri göz önüne alınarak ders planlamaları ve nöbet uygulamaları yapılmaktadır. Çeşitli görevlendirilmelerde ve görev dağılımında çalışanların uzmanlık alanları ve yetkinlikleri esas alınmaktadır.

Çalışanların bilgi birikimi ve yeteneklerini artırmak, performans gelişimlerini sağlamak amacıyla hizmet içi eğitimler planlanmakta ve uygulanmaktadır.

İnsan kaynaklarına ilişkin politika ve stratejiler belirlenirken çalışanlar bu sürece dâhil edilmekte ve bu stratejiler her yıl Okul Gelişim Yönetim Ekibi tarafından güncellenmektedir.

Kaliteli ve çağdaş eğitim politikamızın amacı evrensel düşüncelere sahip, yaratıcı, demokratik, insan haklarına saygılı, yeniliklere açık, katılımcı ve çağdaş bireyler yetiştirmektir.

Okul yöneticilerimiz, ilgili mevzuat ve kuruma özgü uygulamalar dâhilinde ödül sürecinin gerçekleştirilmesine ve geliştirilmesine; doğru zamanlama, tutarlılık, demokratik ve etik kurallar çerçevesinde katkıda bulunurlar.

Çalışanların performanslarının değerlendirilmesi için maarif müfettişleri tarafından rehberlik ve denetimler yapılmakta, yapılan denetimler denetim raporlarıyla değerlendirilmektedir. Çalışanların daha iyi performans göstermelerini sağlamak için performans değerlendirme ve geliştirme sistemi oluşturulmuştur. Bu sistemle çalışanların yetkinlik bazı değerlendirilmesi yapılmakta, kuvvetli yönleri ve iyileştirmeye açık yönleri belirlenerek çalışanlarla birebir paylaşılması sağlanmaktadır.

Çalışanları öğrenci ve liderler değerlendirmektedir. Performans değerlendirme sistemi sonucunda sözlü ve yazılı tanıma yapılarak çalışanın motivasyonu sağlanmaktadır.

Okul yöneticilerimiz, iyileştirme çalışmalarına birey ve ekip düzeyinde katılımı doğru görevlendirmelerle, doğru süreç tanımlamalarıyla, gönüllük esasını kullanarak davet ederler.

Okul yöneticilerimiz, çalışanların ekip halinde çalışmalarının etkili halde gerçekleşmesini, özverili, uyumlu ekipler oluşturarak, onlara her konuda yardımcı ve önder olarak, okulun imkânlarını sunarak, çalışanları yüreklendirip zamanında ödüllendirerek sağlamaktadırlar.

Okulumuzda iyileştirme çalışmalarına katılım, takım ruhuna sahip olma ilkemiz de göz önüne alınarak değişmeye ve gelişmeye açık olma ilkemizden yola çıkarak gönüllülük ve yetkilendirme yapılarak sağlanmaktadır.

Okulumuz çalışanlarının grup dayanışmasını sağlamak için yılda bir kez piknik, en az bir kere çalışanların katılımıyla yemekler düzenlenmektedir. Ayrıca, özel çalışma proje toplantılarında kahvaltı ve yemek organizasyonları yapılmaktadır.

Okul yöneticilerimiz, bireysel ve ekip düzeyinde, okulun bütününde öğrenme olanaklarını, okulun tüm araç ve gereçlerini kullanıma sokarak, zaman vererek, öğrenme olanaklarını oluşturmakta, katılımın davet yoluyla sağlanmasını, istekleri karşılayıp çalışmayı istekli ve özenli hale getirmektedir.

Ekip düzeyinde ise ekibin yanında yer alarak onların kendi içlerinde misyon ve vizyon yaratmasını sağlayıp, yapılan işleri önemli ve önemsiz olarak ayırmadan saygı, sevgi ve güven ortamı yaratarak, öğrenme olanaklarını oluşturmakta ve katılımları özendirilmektedirler.

Okul yöneticilerimizin öncülüğünde belirlenen, birey ve ekip düzeyindeki hedefler, tüm birey ve ekiplerin ortak birer yansıması olarak ortaya çıktığından kurumun hedefleri ile uyumlu olmaktan öteye birbirini destekler nitelik taşımaktadır. .

Çalışanların performans göstermeleri için geri bildirimler alarak ve işin yakın takipçisi olarak, gözlemlerini de öz değerlendirmelerine ekleyerek belirleyip işin içinde yer alırlar. Çalışanların performansının her adımını takip ederler, benimserler, imkanlarını gerektiğinde zorlayarak isteklerini karşılayarak yardımcı olurlar.

Okulumuzda eğitim-öğretim kalitesi yüksek, kendi alanlarında yetkin öğretmen kadrosu bulunmaktadır. Çalışanlar Milli Eğitim Bakanlığı mevzuatındaki değişikliklere göre bilgilendirilmekte, öğretmenlere yapılan anketlerde ihtiyaç duyulan konularla ilgili programlar Milli Eğitim Müdürlüğü ile işbirliğine gidilip hizmet içi eğitim planları yapılmaktadır. Misyon ve vizyonumuzdaki değerlere ulaşmak için çağdaş eğitim anlayışı ve çağdaş eğitim kalitesinde eğitim yapabilmek amacıyla çalışanlara kurumumuz örgüt kültürüne uygun, hizmet içi eğitimleri verilmektedir. Öğretmenlerimizin bireysel düzeyde ilgi ve yetenekleri doğrultusunda ders dışı etkinlikler, sosyal kulüpler, ders dağıtım çizelgeleri planlanmaktadır. Ekip düzeyinde ise örgüt kültürünü yansıtmak, bireysel farklılıklara önem vermek ve takım ruhuna sahip olmak ilkelerimizle hareket eden, birbirleri ile işbirliğine açık öğretmenlerimiz tarafından öğrenme olanakları oluşturulmakta ve katılıma özendirilmektedir. Öğrenme faaliyetlerine ilişkin bilgiler çeşitli ortamlardan elde edilmektedir. Çalışanların kendilerini geliştirmeleri amacıyla öğrenme faaliyetleri desteklenmekte ve seminer, toplantı, eğitim vb. katılmaları sağlanmaktadır.

Okul yöneticilerimiz, çalışanların katılımını (örneğin okul içi seminer, konferans ve törenler düzenlenerek özendirilmesi) performanslarını doğru değerlendirerek, çalışanların başarılarını paylaşarak, onların kendilerini ortaya koymaları için olanak yaratarak, kendilerini tanıtmaya süreçlerinde önderlik ederek, çalışanların katılımını özenli hale getirmekte ve desteklemektedir.

Yöneticilerimiz, insan kaynaklarına ilişkin, politika, strateji ve planların oluşturulmasını ve bu sürece çalışanların katılımını, öncelikle çalışanlarını tanımayla başlayan süreçte, onların yeterliliklerini göz önüne alarak, doğru görevlendirmeler de bulunarak ödül mekanizmasını sağlarlar. Okulumuzda çalışanların ekip çalışmalarını özendirmek amacıyla eğitim verilmekte özellikle yeni oluşturulan performans değerlendirme sisteminde iyileştirme çalışmalarına katılım, ekip sorumluluğu üstlenme yetkinlik olarak alınmıştır. Bununla birlikte okulumuzda sosyal kulüple, Okul Gelişim Yönetim Ekibi, kurul, komisyon, kriter ekipleri ve komiteler ekip çalışmalarına örnek olarak verilebilir. Okul yöneticilerimiz, iletişim gereksinimlerini anket, soru-cevap, birebir görüşme yöntemi ile saptarlar. Bu çerçevede iletişim politikalarını oluştururlar. Oluşan politika doğrultusunda teknolojiyi yakın takip edip, bu teknolojiyi okula getirerek kullanırlar. Yukarıdan aşağıya, aşağıdan yukarıya ve yatay iletişim kanallarını düzenledikleri etkinliklerle oluştururlar. (özel toplantılar, seminerler, piknik v.b.). Bu kanalların sürekli açık olup olmadığını denetleyerek, doğru zamanda doğru müdahalelerde bulunarak, okulun hedeflerini gerçekleştirmek amacıyla kullanırlar.

Okul yöneticilerimiz, çalışanların görevleri ile ilgili kararları, duyduğu güvenle tam yetkilendirip, bu kararların içinde olarak cesaret vermektedirler.

Okul yöneticilerimiz okul içindeki dağılımında ilgili mevzuatlara dayanarak demokratik, laik, yenilikçi, çağdaş, özveri ilkelerini uygular. Okulun misyon ve vizyonuna uygun öncü kurumlardan biri olması için maddi, manevi her türlü katkıyı sağlar.

Yöneticilerimiz, çalışanların kararlara katılımını, yenilikçi ve yaratıcı girişimleri çalışanların fikirlerine saygı duyarak, ön yargısız, dinleyerek doğru ve özel zaman yaratarak onları cesaretlendirmekte ve bunları desteklemektedirler.

Yöneticilerimiz, kariyer geliştirme sürecini çalışanların yetenekleri doğrultusunda görev vererek, istekli hale getirerek, özenti sağlayarak verimli olunabilecek, doğru zamanda doğru kararları alabilecek, öğrenciyi istenilen sürekli gelişme ile Atatürk'ün izinde başarılı saygılı ve öz değerlerini önemseyen, koruyan yeni nesil yetiştirmek üzerine tasarlar.

Okul yöneticilerimiz, sosyal, kültürel ve sportif faaliyetleri çalışanları iyi organize ederek öğrencilere bu tip etkinliklerin sağlayacağı bedensel ve ruhsal yararları doğru anlatarak özendirmekte. sosyal ve kültürel tüm faaliyetlerinde tam katılımı esas almaktadır. Bu çerçevede okul içinde yazılı ve sözlü güncel duyurularla en üst makamların da katılımlarını sağlayarak, faaliyetlere önem vererek, takdir ederek, ödüllendirerek desteklemektedir. Okulumuz insan kaynaklarına ait bilgiler aşağıya çıkarılmıştır.

2014 Yılı Kurumdaki Mevcut Yönetici Sayısı:

Sıra No	Görevi	Erkek	Kadın	Toplam
1	Müdür	1	0	1
2	Müdür Yrd.	1	0	1

Kurum Yöneticilerinin Eğitim Durumu:

Eğitim Düzeyi	2014 Yılı İtibari İle	
	Kişi Sayısı	%
ÖnLisans	0	0
Lisans	2	100
Yüksek Lisans	0	0

Kurum Yöneticilerinin Yaş İtibari ile dağılımı:

Yaş Düzeyleri	2014 Yılı İtibari İle	
	Kişi Sayısı	%
20-30	1	50
30-40	0	0
40+...	1	50

İdari Personelin Hizmet Süresine İlişkin Bilgiler:

Hizmet Süreleri	Kişi Sayısı
1-3 Yıl	0
4-6 Yıl	1
7-10 Yıl	0
11-15 Yıl	0
16+.....üzere	1

İdari Personelin Katıldığı Hizmet-içi Eğitim Programları:

Adı ve Soyadı	Görevi	Katıldığı Çalışmanın Adı
Hasan GÖNÇ	Müdür	
Selim OKUR	Müdür Yardımcısı V.	Stratejik Yönetim ve Planlama Semineri

2014 Yılı Kurumdaki Mevcut Öğretmen Sayısı:

Tablo 8

Sıra No	Branşı	Erkek	Kadın	Toplam
1	Branş Öğretmeni	8	9	17
TOPLAM		8	9	17

Öğretmenlerin Hizmet Süreleri:

Tablo 9

Hizmet Süreleri	Kişi Sayısı
1-3 Yıl	5
4-6 Yıl	2
7-10 Yıl	3
11-15 Yıl	2
16+.....üzeri	2

Öğretmenlerin Yaş İtibari ile Dağılımı:

Tablo 10

Yaş Düzeyleri	Kişi Sayısı
20-30	10
30-40	6
40+...	2

2014 Yılı Kurumdaki Mevcut Hizmetli/ Memur Sayısı:**Tablo 12 Mevcut Hizmetli/Memur sayısı**

Sıra No	Görevi	Erkek	Kadın	Eğitim Durumu	Hizmet Yılı	Toplam
1	Memur	0	0	0	0	0
2	Hizmetli	1	0	0	0	0
3	Sözleşmeli İşçi	0	0	0	0	0
4	Sigortalı İşçi	0	0	0	0	0

Okul Rehberlik Hizmetleri

Mevcut Kapasite				Mevcut Kapasite Kullanımı ve Performans					
Psikolojik Danışman Norm Sayısı	Görev Yapan Psikolojik Danışman Sayısı	İhtiyaç Duyulan Psikolojik Danışman Sayısı	Görüşme Odası Sayısı	Danışmanlık Hizmeti Alan			Rehberlik Hizmetleri İle İlgili Düzenlenen Eğitim/Paylaşım Toplantısı Vb. Faaliyet Sayısı		
				Öğrenci Sayısı	Öğretmen Sayısı	Veli Sayısı	Öğretmenlere Yönelik	Öğrencilere Yönelik	Velilere Yönelik
1	1	1	1	207	17	207	2	2	2

Tablo Personelin Katıldığı Hizmet-içi Eğitim Programları:

	İdari Personel/ Ortalama	Öğretmenler/ Ortalama	Diğer Personel/ Ortalama
Yıllık Ortalama Hizmetiçi Eğitim Saati/2012	60 saat	10 saat	Yok
Yıllık Ortalama Hizmetiçi Eğitim Saati/2013	44 saat	10 saat	Yok
Yıllık Ortalama Hizmetiçi Eğitim Saati/2014	30 saat	10 saat	Yok
Genel Ortalama	45 saat	10 saat	Yok

2.5.3. Teknolojik Düzey

**Okulun Teknolojik Altyapısı:
Tablo 14**

Araç-Gereçler	2012	2013	2014	İhtiyaç
Bilgisayar	15	15	15	3
Yazıcı	2	2	2	1
Tarayıcı	0	0	0	1
Tepegöz	1	1	1	0
Projeksiyon	1	1	1	5
İnternet bağlantısı	1	1	1	0
Fen Laboratuvarı	1	1	1	0
Bilgisayar Lab.	1	1	1	0
Fotoğraf makinesi	0	0	0	0
Kamera	0	0	0	1
Okul/kurumun İnternet sitesi	1	1	1	0
Personel/e-mail adresi oranı	%100	%100	%100	0
Fotokopi makinesi	1	1	1	2

Okulun Fiziki Altyapısı:
Tablo 15

Fiziki Mekân	Var	Yok	Adedi	İhtiyaç
Öğretmen Çalışma Odası		X		0
Ekipman Odası		X		0
Kütüphane	✓		1	0
Rehberlik Servisi	✓		1	0
Resim Odası		X		0
Müzik Odası		X		0
Çok Amaçlı Salon		X		0
Ev Ekonomisi Odası		X		0
İş ve Teknik Atölyesi		X		0
Bilgisayar laboratuvarı	✓		1	0
Yemekhane		X		0
Spor Salonu		X		0
Otopark		X		0
Spor Alanları	✓		2	0
Kantin	✓		1	0
Fen Bilgisi Laboratuvarı	✓		1	0
Atölyeler		X		0
Bölmelere Ait Depo		X		0
Bölüm Laboratuvarları		X		0
Bölüm Yönetici Odaları		X		0
Bölüm Öğrt. Odası		X		0
Teknisyen Odası		X		0
Bölüm Dersliği		X		0
Arşiv	✓		1	0
.....				

2.5.4. Mali Kaynaklar

Okul Kaynak Tablosu:

Tablo 16

Kaynaklar	2014	2015	2016	2017	2018	2019
Okul aile Birliđi	4300	5500	8500	8700	9100	9900
TOPLAM	4300	5500	8500	8700	9100	9900

Tablo 17

YILLAR	2012		2013		2014	
HARCAMA KALEMLERİ	GELİR	GİDER	GELİR	GİDER	GELİR	GİDER
Temizlik				1225TL		1300TL
Kırtasiye				1000TL		1200TL
Elektrik				-		-
Bina bakımı				-		-
Elektronik cihaz				-		-
İnternet				-		-
TOPLAM				2225,00TL		2500,00TL

2.5.5. İstatistiki Veriler

Karşılaştırmalı Öğretmen/Öğrenci Durumu (2014)

Tablo 18

ÖĞRETMEN	ÖĞRENCİ		OKUL
Toplam öğretmen sayısı	Öğrenci sayısı		Toplam öğrenci sayısı
	Kız	Erkek	
17	106	101	207
			12

Tablo 19

Öğrenci Sayısına İlişkin Bilgiler						
	2012-2013		2013-2014		2014-2015	
	Kız	Erkek	Kız	Erkek	Kız	Erkek
Öğrenci Sayısı	108	107	106	109	106	101
Toplam Öğrenci Sayısı	215		215		207	

Tablo 20

Yıllara Göre Ortalama Sınıf Mevcutları			Yıllara Göre Öğretmen Başına Düşen Öğrenci Sayısı		
2012-2013	2013-2014	2014-2015	2012-2013	2013-2014	2014-2015
26	24	23	15	13	12

Tablo 21

Sınıf Tekrarı Yapan Öğrenci Sayısı		
Öğretim Yılı	Toplam Öğrenci Sayısı	Sınıf Tekrarı Yapan Öğrenci Sayısı
2012-2013	215	0
2013-2014	215	0
2014-2015	207	7

Yerleşim Alanı ve Derslikler**Tablo 22**

Yerleşim		
Toplam Alan (m ²)	Bina Alanı (m ²)	Bahçe alanı (m ²)
924	368	556

Tablo 23

Sosyal Alanlar		
Tesisin adı	Kapasitesi (Kişi Sayısı)	Alanı
Kantin	25	30
Yemekhane	X	X
Toplantı Salonu	X	X
Konferans Salonu	X	X
Seminer Salonu	X	X

Spor Tesisleri		
Tesisin adı	Kapasitesi (Kişi Sayısı)	Alanı
Basketbol Alanı	10	420
Voleybol Sahası	10	200
Kapalı Spor Salonu	X	X
Diğer		

2.6. ÇEVRE ANALİZİ

Okulumuz Aliğa Helvacı köyü Fatih mahallesindedir. Çevremizde sanayi kuruluşları ve tarıma elverişli arazinin olması göç eden ailelere iş imkânı sunmaktadır bu sebepten dolayı son yıllarda büyük oranda Doğu ve Güneydoğu Anadolu bölgesinden göç almaktadır. Okulumuza yakın mesafede Belediyeye ait spor kompleksinin olması öğrencilerimize spor faaliyetleri konusunda avantaj sağlamaktadır. Yapılaşma genelde tek katlı bahçeli evlerden oluşmaktadır. Metro ve karayolu ile ilçe ve il merkezlerine ulaşım kolay bir şekilde sağlanmaktadır.

2.6.1. PEST- E (Politik, Ekonomik, Sosyo-Kültürel, Teknolojik, Ekolojik, Etik) Analizi

Politik ve yasal etmenler	Ekonomik çevre değişkenleri
<p>Okulumuz, Milli Eğitim Bakanlığı politikaları ve Milli Eğitim Bakanlığı 2011-2014 stratejik planlama faaliyetleri ışığında eğitim-öğretim faaliyetlerine devam etmektedir. Öğrencilerini eğitimin merkezine koyan bir yaklaşım sergileyen okulumuz, öğrencilerin yeniliklere açık ve yeniliklerden haberdar, gelişim odaklı olmasını sağlayıcı, önleyici çalışmalarla, risklerden koruyucu politikalar uygulayarak yasal sorumluluklarını en iyi şekilde yerine getirmek için çalışmaktadır.</p>	<p>Okulumuzun bulunduğu çevre sürekli göç veren bir bölge olduğu için, genel bağlamda ailelerimizin sosyoekonomik düzeyleri düşük seviyelerdedir. Bu açıdan bakıldığı zaman, ailelerin okulun maddi kaynaklarına çok fazla katkısı olmamaktadır. Belli dönemlerde okul bünyesinde okul-aile işbirliği ile çalışmaları düzenlenmekte, buradan elde edilen gelirlerle okulumuzun eksikleri giderilmeye çalışılmaktadır.</p>

Sosyal-kültürel çevre değişkenleri	Teknolojik çevre değişkenleri
<p>Okulumuzun bulunduğu çevredeki hızlı yoğun göç olgusu, bireylerin uyum problemlerini de beraberinde getirmektedir. Köy hayatından şehir hayatına geçiş çocukları sosyal yönden olumsuz etkilediği gibi küçük köy okulundan büyük okula geçiş de eğitim konsantrasyonunu bozmaktadır.</p>	<p>Günümüzde hemen hemen her evde bir bilgisayar vardır. Ancak bu durum kırsal kesimlerde daha azdır. Bizim de okulumuzun bulunduğu köyün sürekli göç vermesi, köyümüzün ekonomik düzeyini ortaya koymaktadır. Bu durum öğrencilerimizin teknolojiyi tanıma ve kullanma açısından yetersiz kalmalarına neden olmaktadır.</p>

Ekolojik ve doğal çevre değişkenleri	Etik ve ahlaksal değişkenler
<p>Köyümüzün bir orman köyü olması Öğrencilerimizin doğayı daha yakından tanıması açısından etkisi büyüktür. Bununla birlikte çocukların, gelişimlerinde olumsuz sonuçlara neden olan GDO'lu besinler yerine tamamen doğal ürün tüketmeleri köy hayatının en önemli yararı denilebilir.</p>	<p>Değişik kültürlerin buluşma noktası olan şehirlerin, buralarda yaşayan birçok gencin örf, adet ve kültüründen habersiz yetişmesine sebep olduğu bir gerçektir. Bu durumu asgariye indirmek için aileye ve eğitim camiasına büyük bir vazife düşmektedir. Bu nedenle milli ve manevi kültürünü evrensel değerler içinde koruyup geliştiren bireyler yetiştirmek bizim asli görevimizdir. Öğrencilerimizin kendi öz kültürünü tanıyıp bunu karakterine yansıtarak yaşaması ve gelecek nesillere aktarması hepimizin ortak gayesidir.</p>

2.6.2. Üst Politika Belgeleri

SIRA NO	REFERANS KAYNAĞININ ADI
1.	10. Kalkınma Planı
2.	TÜBİTAK Vizyon 2023 Eğitim ve İnsan Kaynakları Sonuç Raporu ve Strateji Belgesi
3.	5018 yılı Kamu Mali Yönetimi ve Kontrol Kanunu
4.	Kamu İdarelerinde Stratejik Planlamaya İlişkin Usul ve Esaslar Hakkında Yönetmelik
5.	Devlet Planlama Teşkilatı Kamu İdareleri İçin Stratejik Planlama Kılavuzu (2006)
6.	Milli Eğitim Bakanlığı 2015-2019 Stratejik Plan Hazırlık Programı
7.	Milli Eğitim Bakanlığı Stratejik Plan Durum Analizi Raporu
8.	61. Hükümet Programı
9.	61. Hükümet Eylem Planı
10.	Milli Eğitim Bakanlığı Strateji Geliştirme Başkanlığının 2013/26 Nolu Genelgesi
11.	Bakanlık Mevzuatı
12.	MEB 2010-2014 Stratejik Planı
13.	MEB 2015-2019 Stratejik Planı
14.	İzmir MEM 2010-2014 Stratejik Planı
15.	Aliağa Belediyesi

2.7. GZFT ANALİZİ

Tablo 24

Güçlü Yönler		
Eğitim ve Öğretime Erişim ve Tamamlama	Eğitim ve Öğretimde Kalite	Kurumsal Kapasite
<ul style="list-style-type: none">- Velilerin eğitim düzeylerinin ve sosyo - ekonomik yapılarının yüksek olması- Bilişim teknolojilerinin kullanılması- Veli – Okul işbirliğinin güçlü olması- Okul vizyonunun ve misyonunun belirlenmiş olması.- Diğer okul ve kurumlarla iletişimin güçlü olması	<ul style="list-style-type: none">- Öğretmen ve öğrencilerin projelerde yer almaya istekli olmaları- Öğrencilere yönelik sosyal, sportif, kültürel, sanatsal etkinliklerin yapılması- Kurum kültürünün oluşturulmuş olması- Kendini geliştiren, gelişime açık ve teknolojiyi kullanan öğretmenin olması- Kurum içi iletişim kanallarının açık olması	<ul style="list-style-type: none">- Eğitim kadrosunun tam olması- Genç ve istekli öğretim kadrosunun olması- Okulun ders araç – gereç ve teknik açıdan donanımlı olması- İzban istasyonuna yakın olmamız- Okul çevresinde sanayi kuruluşlarının olması- Sınıf mevcutlarının uygun olması- İnternet bağlantısının olması
Zayıf Yönler		
Eğitim ve Öğretime Erişim ve Tamamlama	Eğitim ve Öğretimde Kalite	Kurumsal Kapasite
<ul style="list-style-type: none">- Velilerin okul ile iletişiminin az olması- Öğrencilerin, eğitim-öğretim ile ilgili ihtiyaçlarını karşılayabilecekleri alanlara uzak olması- Sosyal kültürel faaliyetlerin az olması	<ul style="list-style-type: none">- Kütüphanemizin olmaması- Proje yazma konusunda deneyimli öğretmen sayısının az olması.- Öğrencilerin bilişim araçlarını amacı dışında kullanması- Okul eğitim materyallerini temin edilebilecek yer olmaması- Öğrencilerimizin kitap okuma alışkanlığının olmaması.- Sınıflarımızın teknolojik yeterli teknolojik donanıma sahip olmaması- Öğrencilerimizin meslekler hakkında yeterli bilgiye sahip olmamaları	<ul style="list-style-type: none">-Öğretmenlerin hizmet içi eğitim faaliyetlerine katılmada isteksiz olmaları- Spor - oyun alanlarının uygun olmayışı ve spor- oyun malzemesi eksikliği- Spor salonunun bulunmaması- Okulun gelirin az olması.- İlçe merkezine uzaklık- Sağlık kuruluşlarının uzak ve yeterli hizmet alınamaması- Pencerelerin ısı ve ses yalıtımının olmaması ve bina içi ve dış cephesinin yıpranmış olması.

Tablo 25

Fırsatlar		
Eğitim ve Öğretime Erişim ve Tamamlama	Eğitim ve Öğretimde Kalite	Kurumsal Kapasite
<ul style="list-style-type: none">- Veli toplantılarının daha sık ve öğretmen tarafından etkinliklerle pekiştirilmesi.- Veli toplantılarında öğretmenler velilerle öğrencinin kişisel özelliklerini paylaşması.	<ul style="list-style-type: none">- Çevrenin güçlü desteğinin sağlanmış olması.- Fatih Projesinin okulumuzda uygulanacak olması.- Bilişim Sınıfının olması.	<ul style="list-style-type: none">- Yerel yönetimlerin sağladığı katkılar.- Okulun şehir gürültüsünden uzak bir yerleşkede bulunması.- İzban istasyonuna yakınlık.- Helvacı spor kulübünün olması ve faaliyetlere destek vermesi.- Belediyenin spor kaynaklarını kullanabilmek.
Tehditler		
Eğitim ve Öğretime Erişim ve Tamamlama	Eğitim ve Öğretimde Kalite	Kurumsal Kapasite
<ul style="list-style-type: none">- Öğrencilerin aile içi iletişimlerinin eksik olması.- Öğrencilerin çevrelerinde kendilerine rol model olabilecek kişilerin az olması.- Öğrenci velilerinin eğitim seviyesinin düşük olması- Velilerin ekonomik durumunun düşük olması	<ul style="list-style-type: none">- Okulun konumu sebebi ile güvenliği sağlamadaki zorluklar.- Velilerin kendi başına iş yapamayan öğrenci yetiştirmeleri- Öğrencilerimizin çevre bilincine sahip olmamaları.	<ul style="list-style-type: none">- Paydaşlardan destek alarak fiziki eksikliklerin giderilmesine yönelik girişimlerde bulunmak, çalışmalar planlamak.- Okul çevresinde sanayi kuruluşlarının ve internet kafelerin olması İçme suyu sıkıntısının olması- Köyün göç alması- Okulumuz çevresindeki kötü alışkanlıklara sahip bireylerin öğrencilerimize kötü örnek olması

GF Stratejileri

Tablo 26

Güçlü yönlerimiz	Güçlü yönlerle hangi fırsatlardan yararlanılacak?	GF stratejileri
Öğrencilerimizin sportif faaliyetlere istekli olmaları.	Büyük ve spor alanlarına sahip okul bahçesinin, belediye spor salonunun ve belediye gençlik kulübünün olması.	Okul bahçesinde bulunan spor alanlarını, belediye spor salonunun ve gençlik kulübünü değerlendirerek öğrencileri sportif faaliyetlere yönlendirmek.

GT Stratejileri

Tablo 27

Tehditlerimiz	Tehditler hangi güçlü Yönlerle azaltılacak?	GT stratejileri
Göç ile gelen öğrencilerimizin okula uyum sürecinde sorun yaşamaları.	İdealist, dinamik ve ekip ruhuna sahip eğitimci kadromuzun olması.	Rehberlik ve şube rehber öğretmenlerinin öğrenci aileleriyle işbirliği yaparak ve öğrencilerle yakından ilgilenerek okula uyumlarını sağlamak.
Ekonomik sıkıntılarının öğrencilerimizin akademik başarılarını düşürmesi	İdealist, dinamik ve ekip ruhuna sahip eğitimci kadromuzun olması	
Öğrencilerimizin devamsızlık yapması sonucu akademik başarılarının düşmesi	İdealist, dinamik ve ekip ruhuna sahip eğitimci kadromuzun olması.	Okul idaresi ve öğretmenlerin velilerle işbirliği yaparak ve yetiştirme kursları açarak akademik başarının yükselmesini sağlamak.

ZF Stratejileri

Tablo 28

Zayıf yönlerimiz	Zayıf yönlerimiz hangi Fırsatlardan Yararlanılarak Güçlendirilecek?	ZF stratejileri
Öğrencilerimizin kitap okuma alışkanlığının olmaması.	Okulumuzun çevresinde hayırsever sanayi kuruluşlarının bulunması, Büyükşehir Belediyesinin olması.	Okul çevresindeki sanayi kuruluşlarıyla işbirliği yaparak kütüphaneyi düzenlemek ve Büyükşehir Belediyesinden destek alarak kütüphaneyi zenginleştirip öğrencilerin kütüphaneden yararlanmalarını sağlamak.
Pencerelerin ısı ve ses yalıtımının olmaması ve bina içi ve dış cephesinin yıpranmış olması.	Okulumuzun çevresinde hayırsever sanayi kuruluşlarının bulunması, Aliğa belediyesinin okullara teknik destek vermesi. Velilerimizin teknik yeterliliğe sahip olmaları.	Okul çevresindeki sanayi kuruluşları ve Aliğa belediyesi ile velilerle işbirliği yaparak pencere kasalarının ve okul içi ve dış cephesinin bakım ve onarımını yaparak daha konforlu eğitim ortamı sağlamak.
Sınıflarımızın teknolojik yeterli teknolojik donanıma sahip olmaması.	Okulumuzun çevresinde hayırsever sanayi kuruluşlarının bulunması.	Okul çevresinde bulunan sanayi kuruluşlarıyla işbirliği yaparak sınıfların teknolojik donanımlarını sağlayarak dersleri daha verimli işlemek.
Öğrencilerimizin meslekler hakkında yeterli bilgiye sahip olmamaları.	Çevremizde çok çeşitli sanayi kuruluşlarının olması.	Meslek tanıtı kulübü kurarak çevremizdeki sanayi kuruluşlarında çalışan meslek temsilcilerinin meslekleri tanıtılmalarını sağlamak.

ZT Stratejileri

Tablo 29

Tehditlerimiz	Tehditlerimizin Etkisini Hangi Zayıf yönlerimizi Güçlendirerek Azaltabiliriz?	ZF stratejileri
Çevremizde bulunan sanayi kuruluşlarının öğrencilerimizin sağlığını olumsuz etkilemesi.	Öğrencilerimizin çevre bilincine sahip olmamaları.	Okulumuzda çevre kulübü açarak öğrencilerimizin bilinçlenmelerini sağlamak.
Okulumuz çevresindeki kötü alışkanlıklara sahip bireylerin öğrencilerimize kötü örnek olması.	Okulumuzdaki sosyal ve kültürel faaliyetlerin azlığı.	Okulumuzdaki sosyal ve kültürel faaliyetleri artırarak öğrencilerimizin boş zamanlarını iyi değerlendirerek olumsuz çevreden uzak olmalarını sağlamak.

2.8. SORUN ALANLARI

I. SORUN / GELİŞİM ALANLARI

Sorun/gelişim alanları stratejik planlama tema ve amaç ayırımına uygun olarak ayrıştırılmış ve İl ve İlçe Milli eğitim Müdürlüğü'nün Stratejik Plan sorun/gelişim alanları ile uyumlu hale getirilmiştir. Belirlenen gelişim ve sorun alanları üç tema altında gruplandırılarak plan mimarisinin oluşturulmasında temel alınmıştır. Okulumuz Stratejik Planının sorun/ gelişim alanları aşağıda belirtilmiştir:

Eğitim ve Öğretime Erişim Sorun / Gelişim Alanları

- İlköğretimde devamsızlık
- Sosyal ve ekonomik yönden dezavantajlı grupların eğitime erişimi
- Öğrencilere yönelik oryantasyon faaliyetleri

Eğitim ve Öğretimde Kalite Gelişim/Sorun Alanları

- Eğitim öğretim sürecinde sanatsal, sportif ve kültürel faaliyetler
- Okuma kültürü
- Okul sağlığı ve hijyen
- Sınav kaygısı
- Eğitsel değerlendirme ve tanılama
- Eğitsel ve kişisel rehberlik hizmetleri
- Ortaöğretime katılım
- Temel dersler önceliğinde sınavlarda öğrenci başarı durumu
- Öğrenci rehberliği

Kurumsal Kapasite Gelişim/Sorun Alanları

- Çalışma ortamları ile sosyal, kültürel ve sportif ortamların iş motivasyonunu sağlayacak biçimde düzenlenmesi
- Fiziki altyapı eksikliklerinin giderilmesi
- Hizmet içi eğitim
- Okul-Aile Birliği
- Teknolojik altyapı eksikliklerinin giderilmesi
- Diğer kurum ve kuruluşlarla işbirliği

STRATEJİK PLAN MİMARİSİ

Okulumuz stratejik planın hazırlanmasında tüm tarafların görüş ve önerileri ile eğitim önceliklerinin plana yansıtılabilmesi için geniş katılım sağlayacak bir model benimsenmiştir.

Okulumuzun Stratejik Plan'ı temel yapısı, Aliğa İlçe Stratejik Planlama Üst Kurulu tarafından kabul edilen İl Milli Eğitim Vizyonu doğrultusunda eğitimin üç ana bölümü (erişim, kalite, kapasite) ile paydaşların görüş ve önerilerini temel alır nitelikte oluşturulmuştur.

1.EĞİTİM VE ÖĞRETİME ERİŞİM BİLEŞENLERİ

1.1. Eğitim ve Öğretime Katılım ve Tamamlama

1.1.1. Zorunlu eğitimde okullaşma, devam ve tamamlama

2. EĞİTİM VE ÖĞRETİMDE KALİTE BİLEŞENLERİ

2.1.Öğrenci Başarısı ve Öğrenme Kazanımları

2.1.1. Öğrenci

2.1.2. Öğretmen

2.1.3. Öğretim programları ve materyalleri

2.1.4. Eğitim - öğretim ortamı ve çevresi

2.1.5. Rehberlik

2.1.6. Ölçme ve değerlendirme

2.2. Eğitim ve Öğretim ile İstihdam İlişkisinin Geliştirilmesi

2.2.1. Önceki öğrenmelerin tanınması

2.2.3. Hayata ve istihdama hazırlama

3. KURUMSAL KAPASİTE BİLEŞENLERİ

3.1.Beşeri Altyapı

3.1.1. İnsan kaynakları planlaması

3.1.2. İnsan kaynakları yönetimi

3.1.3. İnsan kaynaklarının eğitimi ve geliştirilmesi

3.2.Yönetim ve Organizasyon

3.2.1. Kurumsal yapının iyileştirilmesi

3.2.2. İzleme ve değerlendirme

3. BÖLÜM

GELECEĞE YÖNELİM

3.1.MİSYONUMUZ

Helvacı Ortaokulu olarak;

Atatürk ilke ve inkılâplarını benimseyen, insani değerleri ön planda tutan, okuyan, soran sorgulayan, bilgi ve birikimlerini toplum yararına kullanan bireyleri, ekip ruhu ile bilimsel bilginin ışığında yetiştirmektedir.

3.2.VİZYONUMUZ

İyi insan, iyi vatandaş anlayışıyla öğrenciyi merkez alan sevgi ile, bilimin ve sanatın yoğrulduğu ekip ruhuna sahip, demokratik, çağdaş, evrensel değerlerde düşünen ve düşündüren bireyler yetiştiren öncü bir okul olmak.

3.3.TEMEL DEĞERLER VE İLKELERİMİZ

Atatürkçü ve çağdaş bireyler yetiştirilir. Okulumuzdaki eğitim, Atatürk İlke ve devrimlerini esas almaktadır.

- ✓ *.Bilimsellik*
- ✓ *Bütünsellik*
- ✓ *Farklılıklara saygılı*
- ✓ *İşbirliği*
- ✓ *Güvenirlilik*
- ✓ *Şeffaflık*
- ✓ *Eşitlik*
- ✓ *Katılımcılık*

3.4. Tema, Amaç, Hedef ve Performans Göstergeleri

TEMA 1- EĞİTİM VE ÖĞRETİME ERİŞİMİN ARTTIRILMASI

Eğitime ve Öğretime Erişim: Her bireyin hakkı olan eğitime ekonomik, sosyal, kültürel ve demografik farklılık ve dezavantajlarından etkilenmeksizin eşit ve adil şartlar altında ulaşabilmesi ve bu eğitimi tamamlayabilmesidir.

STRATEJİK AMAÇ 1.

Ekonomik, sosyal, kültürel ve demografik farklılıkların yarattığı dezavantajlardan etkilenmeksizin her bireyin hakkı olan eğitime eşit ve adil şartlar altında ulaşabilmesini ve bu eğitimi tamamlayabilmesini sağlamak.

STRATEJİK HEDEF 1. 1

Ekonomik, sosyal, kültürel yönden devamsızlık yapan öğrencilerin sayısını %5 oranında azaltmak.

Performans Göstergeleri 1. 1

P.G.1.1	Önceki Yıllar		Plan Dönemi Sonu
	2012/2013	2013/2014	2019
Devamsızlık yapan öğrenci sayıları	85	76	57

Hedefin Mevcut Durumu?

2012 Yılında devamsızlık yapan öğrenci sayısı 85. 2013 Yılında devamsızlık yapan öğrenci sayısı 76. 2014/2015 Eğitim – Öğretim yılında devamsızlık yapan öğrenci sayısı 63'tür.

Tedbirler 1. 1

Tedbir/Strateji	Koordinatör Birim	İlişkili Birim/Birimler	Alt	Tahmini Maliyet
Aile ve öğrencilere yönelik bireysel görüşmeler	Okul İdaresi	• Şube Öğretmenleri Rehberlik Servisi		Maliyet içermez
Okulda yapılacak her türlü etkinliklerde bu öğrencileri yönlendirmek	Okul İdaresi	• Şube Öğretmenleri Sosyal Etkinlikler Kurulu		Maliyet içermez

TEMA 2- EĞİTİM-ÖĞRETİMDE KALİTE

Kaliteli Eğitim ve Öğretim: Eğitim ve öğretim kurumlarının mevcut imkânlarının en iyi şekilde kullanılarak her kademedeki bireye ulusal ve uluslararası ölçütlerde bilgi, beceri, tutum ve davranışın kazandırılmasıdır.

STRATEJİK AMAÇ 2.1

Her kademedeki bireye ulusal ve uluslararası ölçütlerde bilgi, beceri, tutum ve davranışın kazandırılması ile girişimci yenilikçi, yaratıcı, dil becerileri yüksek, iletişime ve öğrenmeye açık, özgüven ve sorumluluk sahibi sağlıklı ve mutlu bireylerin yetişmesini sağlamak.

STRATEJİK HEDEF 2. 1.

İl ve İlçede yapılan kültürel yarışmalara öğrencileri yönlendirmek ve 2019 yılında öğrencilerin %20'inin katılımını sağlamak. Ekonomik, sosyal, kültürel yönden özgüven eksikliği yaşayan öğrencileri sosyal etkinliklere yönlendirerek 2019 yılında bu öğrenci sayısını % 10 azaltmak.

Performans Göstergeleri2.1

P.G.Hedef 2.1	Önceki Yıllar		Plan Dönemi Sonu
	2012/2013	2013/2014	2019
İlçede yapılan resim, şiir, kompozisyon yarışmalarına katılan öğrenci sayısı	4	10	40
Psiko-sosyal, kültürel vb. yönden rehberlik servisine yönlendirilen öğrenci sayısı	80	110	100

Hedefin Mevcut Durumu?

2012 yılında resim, şiir, kompozisyon alanında yapılan ilçe genelindeki yarışmalara 4 öğrenci.2013 yılında resim, şiir, kompozisyon alanında yapılan ilçe genelindeki yarışmalara 10 öğrenci katılmıştır. 2014-2015 eğitim öğretim yılında resim, şiir, kompozisyon alanında yapılan ilçe genelindeki yarışmalara 10 öğrenci katılmıştır. 2012 Yılında rehberlik servisine yönlendirilen öğrenci sayısı 80. 2013 Yılında rehberlik servisine yönlendirilen öğrenci sayısı 110. 2014-2015 Eğitim – Öğretim yılında bu kapsamda rehberlik servisine yönlendirilen öğrenci sayısı 115'dir

Tedbirler 2. 1

Tedbir/Strateji	Koordinatör Birim	İlişkili Birim/Birimler	Alt Tahmini Maliyet
İl ve ilçe genelinde yapılan tüm yarışmaların internet sitesinde, okul panolarında ve ilgili öğretmen tarafından tüm öğrencilere duyurmak	Okul idaresi	<ul style="list-style-type: none">Ders öğretmenleri Sosyal etkinlikler kurulu, okul web ekibi	Maliyet İçermez
İl ve ilçe genelinde yapılan tüm yarışmalara öğrencileri teşvik etmek için öğrenciler ödül vermek.	Okul İdaresi	<ul style="list-style-type: none">Sosyal etkinlikler kurulu, okul web ekibi Okul Aile Birliği	Maliyet içerir
Aile ve öğrencilere yönelik bireysel görüşmeler	Okul İdaresi	<ul style="list-style-type: none">Şube Öğretmenleri Rehberlik Servisi	Maliyet içermez
Okulda yapılacak her türlü etkinliklerde bu öğrencileri yönlendirmek	Okul İdaresi	<ul style="list-style-type: none">Şube Öğretmenleri Sosyal Etkinlikler Kurulu	Maliyet içermez

STRATEJİK HEDEF 2. 2

İl, ilçe ve okulda yapılan sportif yarışmalarına öğrencileri yönlendirmek ve aktif olarak sporlar ilgilenen öğrenci sayısını her yıl %4 arttırmak.

Performans Göstergeleri 2. 2

P.G.2.2	Önceki Yıllar		Plan Dönemi Sonu
	2012/2013	2013/2014	2019
Okul sporlarında lisanslı sporcu sayısı	19	25	40
İlçe spor yarışmalarına katılan öğrenci sayısı	15	21	43
Okul turnuvalarına katılan öğrenci sayısı	55	65	60

Hedefin Mevcut Durumu?

2012 yılında okul sporlarında kayıtlı lisanslı öğrenci sayısı 19'dur. İlçe spor yarışmalarına katılan öğrenci sayısı 15'dir. Okul turnuvalarına katılan öğrenci sayısı 55'dir. 2013 yılında okul sporlarında kayıtlı lisanslı öğrenci sayısı 25. İlçe spor yarışmalarına katılan öğrenci sayısı 21'dir. Okul turnuvalarına katılan öğrenci sayısı 65'dir. 2014-2015 eğitim öğretim yılında okul sporlarında kayıtlı lisanslı öğrenci sayısı 30'dur. İlçe spor yarışmalarına katılan öğrenci sayısı 21'dir. Okul turnuvalarına katılan öğrenci sayısı 72'dir.

Tedbirler 2.2

Tedbir/Strateji	Koordinatör Birim	İlişkili Birim/Birimler	Alt	Tahmini Maliyet
Sporla ilgili yetenekli öğrencilerin tespit edilmesi ve bu öğrencilere rehberlik etmek	Okul İdaresi	• Rehberlik Beden Öğretmenleri	Servisi Eğitimi	Maliyet içermez
İl ve İlçe spor yarışmalarına öğrencileri teşvik etmek için ödül vermek	Okul İdaresi	• Beden Öğretmenleri Aile Birliği	Eğitimi Okul	Maliyet içerir
Okul turnuvalarına katılmaları için öğrencileri teşvik etmek	Okul İdaresi	• Rehberlik Beden Öğretmenleri	Servisi Eğitimi	Maliyet içermez

STRATEJİK HEDEF 2.3

Okulumuzda yapılan bilim fuarı sayılarını arttırmak.

Performans Göstergeleri 2.3

P.G.2.3	Önceki Yıllar		Plan Dönemi Sonu
	2012/2013	2013/2014	2019
Okulumuzda yürütülen proje sayısı	1	1	
Projelere katılan öğrenci sayısı	50	55	

Hedefin Mevcut Durumu?

2012 yılında okulumuzda Bilim Fuarı yapılmıştır 50 öğrenci burada yapılan projelere katılmıştır. 2013 yılında okulumuzda Bilim Fuarı yapılmıştır 55 öğrenci burada yapılan projelere katılmıştır.2014-2015 eğitim öğretim yılında okulumuzda yürütülen TÜBİTAK Bilim Fuarı yürütülmektedir, 72 öğrenci projelere katılım göstermiştir.

Tedbirler 2.3

Tedbir/Strateji	Koordinatör Birim	İlişkili Birim/Birimler	Alt	Tahmini Maliyet
Okulumuz bünyesinde yapılabilecek toplumsal, teknolojik, bilimsel, sanatsal projeler için araştırmalar yapıp, teşvikte bulunmak	Okul idaresi	• Okul öğretmenleri		Maliyet içerir

STRATEJİK HEDEF 2.4

Okulumuzun TEOG başarı puanlarını arttırmak. Öğrencilerin almış olduğu Takdir, Teşekkür belgelerinin sayısını arttırarak başarı oranlarını yükseltmek.

Performans Göstergeleri 2.

Performans Göstergeleri 1.2	Önceki Yıllar		Plan Dönemi Sonu
	2012/2013	2013/2014	2019
TEOG Not Ortalaması	213,71	275,45	300
Takdir, Teşekkür alan öğrenci sayısı	227	201	250

Hedefin Mevcut Durumu?

2013 yılında yapılan Seviye Belirleme Sınavında not ortalaması 213,71'dir. 2013 yılında yapılan TEOG sınavında not ortalaması 275,45'dir. 2015 yılında yapılan TEOG sınavında not ortalaması 289,08'dir. 2013 yılında okulumuzda dağıtılan toplam takdir ve teşekkür belge sayısı 227'dir. 2014 yılında okulumuzda dağıtılan toplam takdir ve teşekkür belge sayısı 201'dir.

Tedbirler 2.4

Tedbir/Strateji	Koordinatör Birim	İlişkili Birim/Birimler	Alt	Tahmini Maliyet
TEOG başarısını yükseltmek için Destekleme ve yetiştirme kursları açmak	Okul İdaresi	• Sınıf öğretmenleri ve branş öğretmenleri	rehber ve	Maliyet içermez
Öğrencilerin kurslara katılımını sağlamak ve başarıyı arttırmak	Okul İdaresi	• Sınıf öğretmenleri ve branş öğretmenleri	rehber ve	Maliyet içermez

TEMA 3 - KURUMSAL KAPASİTENİN GELİŞTİRİLMESİ

Kurumsal Kapasite Geliştirme: Kurumsallaşmanın geliştirilmesi adına kurumun beşeri, fiziki ve mali altyapı süreçlerini tamamlama, yönetim ve organizasyon süreçlerini geliştirme, enformasyon teknolojilerinin kullanımını artırma süreçlerine bütünsel bir yaklaşımdır.

STRATEJİK AMAÇ 3

Kurumsal kapasiteyi geliştirmek için, mevcut beşeri, fiziki ve mali alt yapı eksikliklerini gidererek, enformasyon teknolojilerinin etkililiğini artırıp çağın gereklerine uygun, yönetim ve organizasyon yapısını etkin hale getirmek.

STRATEJİK HEDEF 3. 1

Okulumuzda görev yapan tüm öğretmenlere istekleri doğrultusunda her yıl en az bir konuda hizmet içi eğitim almalarını sağlamak.

Performans Göstergeleri3.1

P.G.3.1	Önceki Yıllar		Plan Dönemi Sonu
	2012/2013	2013/2014	2019
Hizmet içi eğitim alan öğretmen sayısı	2	3	Tüm personel
Öğretmenlerin aldığı hizmet içi eğitim sayısı	1	1	3

Hedefin Mevcut Durumu?

2012 yılında 2 öğretmenimiz hizmet içi eğitime katılmıştır.2013 yılında 3 öğretmenimiz hizmet içi eğitime katılmıştır 2014-2015 eğitim öğretim yılında 1 öğretmenimiz hizmet içi eğitime katılmıştır. 2019 yılının sonunda her öğretmenin en az bir hizmet içi eğitim alması sağlanacaktır.

Tedbirler 3. 1

Tedbir/Strateji	Koordinatör Birim	İlişkili Birim/Birimler	Alt	Tahmini Maliyet
Öğretmenlere yönelik MEB ve diğer kurumların hazırlamış oldukları eğitimleri öğretmenlere duyurmak	Okul idaresi	• Okul web ekibi		Maliyet içermez

STRATEJİK HEDEF 3. 2

Plan dönemi sonuna kadar okulun iç ve dış cephe boyası,pencere doğramalarının tadilatı, destek eğitim odasının ve kütüphanenin düzenlenmesi.

Performans Göstergeleri 3. 2

P.G.3.2	Önceki Yıllar		Plan Dönemi Sonu
	2012/2013	2013/2014	2019
Okulun iç ve dış cephe boyası			Tümü
Pencere doğramalarının tadilatı			Tümü
Destek eğitim odası			Tümü
Kütüphane			Tümü

Hedefin Mevcut Durumu?

2014-2015 eğitim öğretim yılında okulun dış cephe ve iç cephelerinde yaşanan boya sıkıntıları ve pencerelerin yalıtımsız olup yağmurlu havalarda su almaları. Öğrencilerin kütüphane tarzında ders çalışabileceği veya kitap okuyabileceği nezih bir ortam bulunmaması ve özel eğitim öğrencileri için bir derslik yapılması.

Tedbirler 3.2

Tedbir/Strateji	Koordinatör Birim	İlişkili Birim/Birimler	Alt	Tahmini Maliyet
Pencere doğramalarının tadilatı	Okul idaresi	• Okul Aile Birliği		Maliyet içerir
Okulun iç ve dış cephe boyası	Okul idaresi	• Okul Aile Birliği		Maliyet içermez
Destek eğitim odası	Okul idaresi	• Okul Aile Birliği		Maliyet içerir
Kütüphane	Okul idaresi	• Okul Aile Birliği		Maliyet içerir

4. BÖLÜM

MALİYETLENDİRME/BÜTÇELEME

MALİYET TABLOSU

Tablo 31: SP Tema, SA, SH, Maliyet İlişkisi Tablosu

TEMA	STRATEJİK AMAÇLAR HEDEFLER /	2015	2016	2017	2018	2019
		MALİYETİ	MALİYETİ	MALİYETİ	MALİYETİ	MALİYETİ
TEMA-1	STRATEJİK AMAÇ 1	0	0	0	0	0
	Stratejik Hedef 1. 1	0	0	0	0	0
TEMA-2	STRATEJİK AMAÇ 2	300,00 TL	350,00 TL	400,00 TL	460,00 TL	500,00 TL
	Stratejik Hedef 2. 1	100	150	200	260	300
	Stratejik Hedef 2. 2	100	100	100	100	100
	Stratejik Hedef 2. 3	100	100	100	100	100
	Stratejik Hedef 2.4	0	0	0	0	0
TEMA-3	STRATEJİK AMAÇ 3	0	6850,00TL	0	0	0
	Stratejik Hedef 3. 1	0	0	0	0	0
	Stratejik Hedef 3. 2	0	0	0	0	0
Amaçların Toplam Maliyeti:		300,00TL	7200,00 TL	400,00 TL	460,00 TL	500,00TL
STRATEJİK PLAN TOPLAM MALİYETİ:				8860,00 TL		

KAYNAK TABLOSU

KAYNAKLAR	2014-2015 (TL)	2015-2016 (TL)	2016-2017 (TL)	2017-2018 (TL)	2018-2019 (TL)
Bağışlar	3623	4347	5216	6259	7510
Etkinlikler	1400	1800	2000	2200	2400
Kantin	1512	1663	1829	2011	2212
Toplam	6535	7810	9045	10470	12122

5. BÖLÜM

5.1. İzleme ve Değerlendirme

İzleme, stratejik planın uygulanmasının sistematik olarak takip edilmesi ve raporlanması anlamını taşımaktadır. Değerlendirme ise, uygulama sonuçlarının amaç ve hedeflere kıyasla ölçülmesi ve söz konusu amaç ve hedeflerin tutarlılık ve uygunluğunun analizidir. Okulumuz Stratejik Planının onaylanarak yürürlüğe girmesiyle birlikte, uygulamasının izleme ve değerlendirmesi de başlayacaktır. Planda yer alan stratejik amaç ve onların altında bulunan stratejik hedeflere ulaşılabilmesi için yürütülecek çalışmaların izlenmesi ve değerlendirilmesini zamanında ve etkin bir şekilde yapabilmek amacıyla Okulumuzda Stratejik Plan İzleme ve Değerlendirme Ekibi kurulacaktır. İzleme ve değerlendirme, planda belirtilen performans göstergeleri dikkate alınarak yapılacaktır. Stratejik amaçların ve hedeflerin gerçekleştirilmesinden sorumlu kişiler 6 aylık veya yıllık dönemler itibariyle yürüttükleri faaliyet ve projelerle ilgili raporları bir nüsha olarak hazırlayıp İzleme ve Değerlendirme Ekibine verecektir. Okulumuzun İzleme ve Değerlendirme Ekibi (OGYE) Stratejik amaçların ve hedeflerin gerçekleştirilmesi ilgili raporları yıllık dönemler itibariyle raporları iki nüsha olarak hazırlayıp bir nüshası Okul İzleme ve Değerlendirme Ekibine bir nüshasını da İlçe Milli Eğitim Müdürlüğü Strateji Geliştirme bölümüne gönderecektir.

İzleme ve Değerlendirme Ekibi, iyileştirme ekiplerden gelen yıllık performans değerlendirmelerini inceleyerek, performans göstergelerinin ölçümü ve değerlendirilmesini, ait olduğu yıl içinde yapılan faaliyetlerin o yılki bütçeyle uyumu ve elde edilen sonuçların Stratejik Planda önceden belirlenen amaç ve hedeflere ne derece örtüştüğünü rapor halinde okul müdürünün bilgisine sunacaktır. İlçe Milli Eğitim Müdürlüğünden gelen kararlar doğrultusunda ilgili birim ve kişilere geri bildirim yapılacaktır.

Böylece, Plan'ın uygulanma sürecinde bir akşama olup olmadığı saptanacak, varsa bunların düzeltilmesine yönelik tedbirlerin alınması ile performans hedeflerine ulaşma konusunda doğru bir yaklaşım izlenmiş olacaktır.

1.2. Raporlama

Yapılan çalışmaların sonucuna göre Stratejik Plan gözden geçirilecektir. Plan dönemi içerisinde ve her yılsonunda yürütülmekte olan faaliyetlerin önceden belirlenen performans göstergelerine göre gerçekleşme ya da gerçekleşmeme durumuna göre rapor hazırlanacaktır.

HELVACI ORTAOKULU	KİMLİĞİ	MÜHÜR İMZA	TARİH
HAZIRLAYAN	HASAN GÖNÇ Okul Müdürü		15/09/2015
ONAYLAYAN	OGÜN DERSE İlçe Milli Eğitim Müdürü		

HELVACI ORTAOKULU